




# Dell Latitude E5450 / 5450

## Příručka majitele

Regulační model: P48G  
Regulační typ: P48G001



# Poznámky, upozornění a varování

-  **POZNÁMKA:** POZNÁMKA označuje důležité informace, které umožňují lepší využití počítače.
-  **VÝSTRAHA: UPOZORNĚNÍ** poukazuje na možnost poškození hardwaru nebo ztráty dat a poskytuje návod, jak se danému problému vyhnout.
-  **VAROVÁNÍ:** VAROVÁNÍ upozorňuje na potenciální nebezpečí poškození majetku, úrazu nebo smrti.

**Copyright © 2015 Dell Inc. Všechna práva vyhrazena.** Tento produkt je chráněn autorskými právy a právy na duševní vlastnictví Spojených států a mezinárodními právy. Dell™ a logo Dell jsou obchodní známky společnosti Dell Inc. ve Spojených státech a/nebo v jiných jurisdikcích. Všechny ostatní značky a názvy uvedené v tomto dokumentu mohou být obchodní známky příslušných společností.

2014 - 12


Rev. A01


# Práce na počítači


## Před manipulací uvnitř počítače


Řiďte se těmito bezpečnostními pokyny, které pomohou ochránit počítač před případným poškozením a zajistí vaši bezpečnost. Pokud není uvedeno jinak, u každého postupu v tomto dokumentu se předpokládá splnění následujících podmínek:

- Přečetli jste si bezpečnostní informace dodané s počítačem.
- Součást je možné nahradit nebo (v případě zakoupení samostatně) nainstalovat pomocí postupu pro odebrání provedeném v obráceném pořadí.


 **VAROVÁNÍ:** Před otevřením panelů nebo krytu počítače odpojte všechny zdroje napájení. Po dokončení práce uvnitř počítače nainstalujte zpět všechny kryty, panely a šrouby předtím, než připojíte zdroje napájení.


 **VAROVÁNÍ:** Před manipulací uvnitř počítače si přečtěte bezpečnostní pokyny dodané s počítačem. Další informace o vzorových bezpečnostních postupech naleznete na stránkách [www.dell.com/regulatory\\_compliance](http://www.dell.com/regulatory_compliance)

 **VÝSTRAHA:** Mnohé z oprav smí provádět pouze certifikovaný servisní technik. Sami byste měli odstraňovat pouze menší problémy a provádět jednoduché opravy, k nimž vás opravňuje dokumentace k produktu nebo k nimž vás prostřednictvím internetu či telefonicky vyzve tým služeb a podpory. Na škody způsobené neoprávněným servisním zásahem se nevztahuje záruka. Přečtěte si bezpečnostní pokyny dodané s produktem a dodržujte je.

 **VÝSTRAHA:** Aby nedošlo k elektrostatickému výboji, použijte uzemňovací náramek nebo se opakovaně dotýkejte nenatřeného kovového povrchu (například konektoru na zadní straně počítače).

 **VÝSTRAHA:** Zacházejte se součástmi a kartami opatrně. Nedotýkejte se součástí ani kontaktů na kartě. Držte kartu za okraje nebo za montážní svorku. Součásti, jako je například procesor, držte za okraje, ne za kolíky.


 **VÝSTRAHA:** Při odpojování kabelu vytahujte kabel za konektor nebo za vytahovací poutko, ne za vlastní kabel. Konektory některých kabelů mají upevňovací západku. Pokud odpojíte tento typ kabelu, před jeho vytažením západku zmáčkněte. Když oddělujete konektory od sebe, zarovnejte je tak, aby nedošlo k ohnutí kolíků. Také před připojením kabelu se ujistěte, že jsou oba konektory správně zarovnané.

 **POZNÁMKA:** Barva počítače a některých součástí se může lišit od barev uvedených v tomto dokumentu.


Aby nedošlo k poškození počítače, před manipulací s vnitřními součástmi počítače proveďte následující kroky.

1. Ujistěte se, že je pracovní povrch rovný a čistý, aby nedošlo k poškrábání krytu počítače.
2. Vypněte počítač (viz část [Vypnutí počítače](#)).


3. Je-li počítač připojen k dokovací stanici, odpojte ho.


 **VÝSTRAHA:** Při odpojování síťového kabelu nejprve odpojte kabel od počítače a potom jej odpojte od síťového zařízení.

4. Odpojte všechny síťové kabely od počítače.  
5. Odpojte počítač a všechna připojená zařízení od elektrických zásuvek.  
6. Zavřete displej a otočte počítač spodní stranou nahoru na plochý pracovní povrch.

 **POZNÁMKA:** Před servisním zásahem uvnitř počítače je třeba vyjmout hlavní baterii, aby nedošlo k poškození základní desky.


7. Demontujte spodní kryt.  
8. Vyjměte hlavní baterii.  
9. Otočte počítač horní stranou nahoru.  
10. Otevřete displej.  
11. Stisknutím a podržením tlačítka napájení po několik sekund uzemněte základní desku.

 **VÝSTRAHA:** Aby nedošlo k úrazu elektrickým proudem, před otevřením krytu počítače vždy odpojte počítač od elektrické zásuvky.

 **VÝSTRAHA:** Před manipulací s vnitřními součástmi počítače proved'te uzemnění tím, že se dotknete nenatřené kovové plochy, jako například kovové části na zadní straně počítače. Během práce se opětovně dotýkejte nenatřené kovové plochy, abyste vybili statickou elektřinu, která by mohla interní součásti počítače poškodit.

12. Vyjměte z příslušných slotů všechny nainstalované karty ExpressCard nebo čipové karty.

## Vypnutí počítače


 **VÝSTRAHA:** Aby nedošlo ke ztrátě dat, před vypnutím počítače uložte a zavřete všechny otevřené soubory a ukončete všechny spuštěné aplikace.

1. Ukončete operační systém:


- Systém Windows 8.1:

– Zařízení s dotykovým ovládáním:

- a. Přejetím prstem od středu k pravému okraji obrazovky otevřete nabídku Ovládací tlačítka, kde vyberete tlačítko **Nastavení**.

- b. Vyberte  a poté na možnost **Vypnout**.

nebo


\* na úvodní obrazovce klepněte na  a poté na možnost **Vypnout**.

– Pomocí myši:


- a. Umístěte ukazatel myši do pravého horního rohu obrazovky a klikněte na tlačítko **Nastavení**.

- b. Klikněte na  a vyberte možnost **Vypnout**.


nebo

\* na úvodní obrazovce klikněte na  a poté na možnost **Vypnout**.

- Windows 7:

1. Klikněte na tlačítko **Start** .
2. Klikněte na tlačítko **Vypnout**.

nebo


1. Klikněte na tlačítko **Start** .
2. Klikněte na šipku v pravém dolním rohu nabídky **Start** a poté klikněte na tlačítko **Vypnout**.




2. Ujistěte se, že je vypnutý počítač i veškerá další připojená zařízení. Pokud se počítač a připojená zařízení při ukončení operačního systému automaticky nevypnou, vypněte je stiskem tlačítka napájení po dobu 6 vteřin.

## Po manipulaci uvnitř počítače

Po dokončení montáže se ujistěte, že jsou připojena všechna externí zařízení, karty a kabely. Učiňte tak dříve, než zapnete počítač.

 **VÝSTRAHA: Aby nedošlo k poškození počítače, používejte pouze baterie určené pro tento počítač Dell. Nepoužívejte baterie určené pro jiné počítače Dell.**

1. Připojte veškerá externí zařízení, například replikátor portů nebo multimediální základnu, a nainstalujte všechny karty, například kartu ExpressCard.
2. Připojte k počítači všechny telefonní nebo síťové kabely.

 **VÝSTRAHA: Chcete-li připojit síťový kabel, nejprve připojte kabel do síťového zařízení a teprve poté do počítače.**

3. Vložte baterii.
4. Nasadte spodní kryt.
5. Připojte počítač a všechna připojená zařízení do elektrických zásuvek.
6. Zapněte počítač.

## Demontáž a montáž součástí

V této části naleznete podrobné informace o postupu demontáže a montáže součástí z počítače.

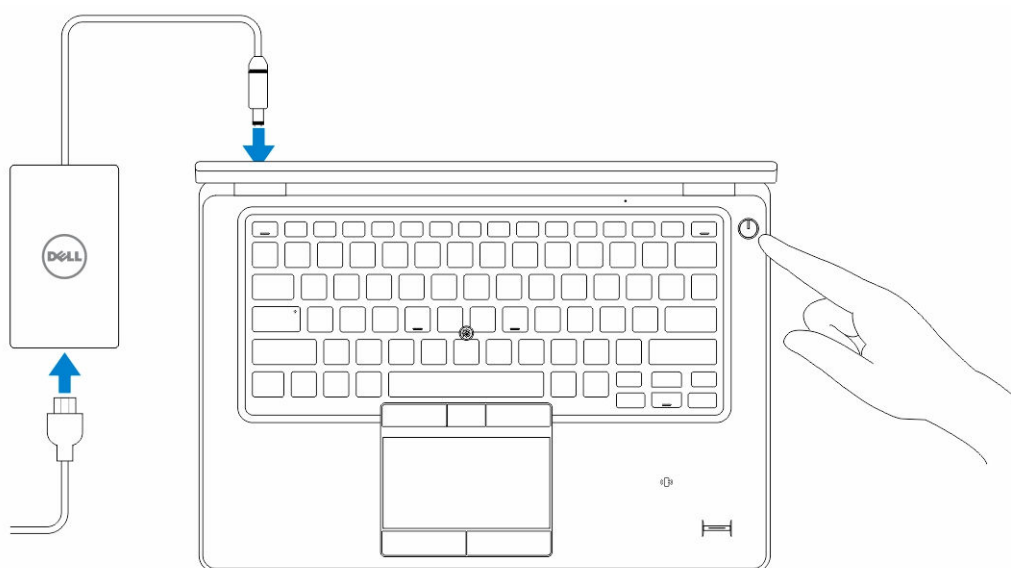
### Doporučené nástroje

Postupy uvedené v tomto dokumentu mohou vyžadovat použití následujících nástrojů:

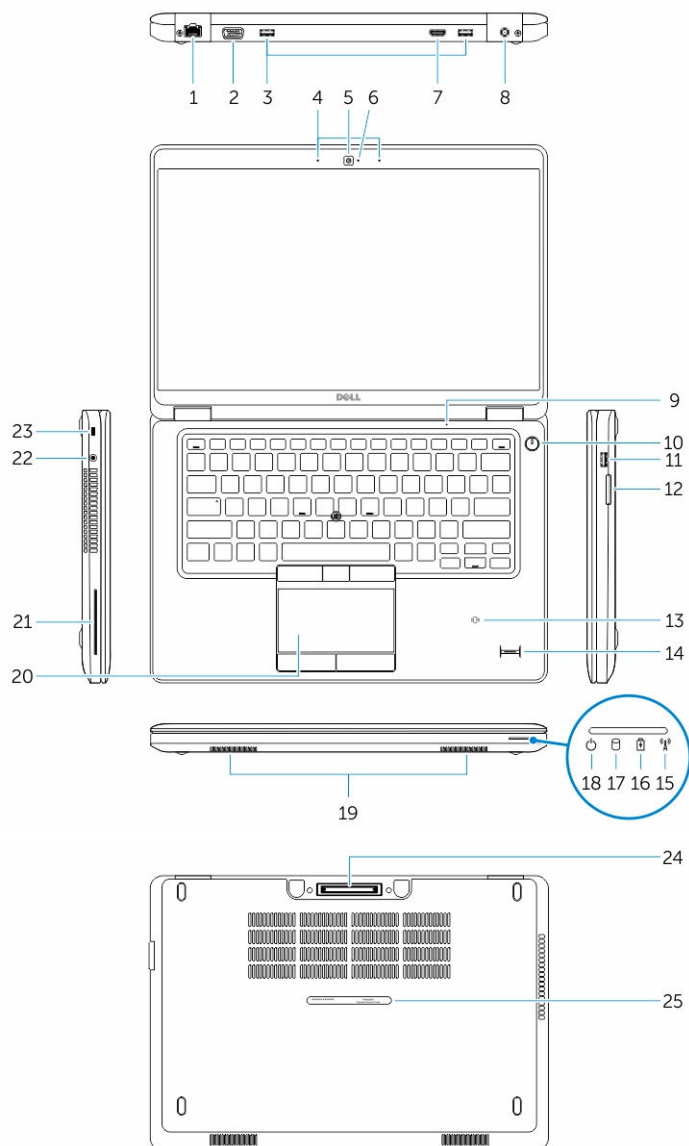
- malý plochý šroubovák,
- šroubovák Phillips #0,
- šroubovák Phillips #1,
- malá plastová jehla.

### Přehled systému

#### Připojení nabíječky



## Pohled z přední a zadní strany



- |  |                                     |
|--|-------------------------------------|
| 1. síťový konektor                                 | 2. konektor VGA                     |
| 3. konektory USB 3.0                               | 4. mikrofony (volitelné)            |
| 5. kamera  | 6. indikátor stavu kamery           |
| 7. konektor HDMI                                   | 8. konektor napájení                |
| 9. mikrofon  | 10. tlačítko napájení               |
| 11. konektor USB 3.0 s technologií PowerShare      | 12. čtečka paměťových karet         |
| 13. bezkontaktní čtečka čipových karet (volitelná) | 14. čtečka otisků prstů (volitelná) |

- |                                       |                                |
|---------------------------------------|--------------------------------|
| 15. kontrolka stavu bezdrátové sítě   | 16. kontrolka stavu baterie    |
| 17. indikátor činnosti pevného disku  | 18. kontrolka napájení         |
| 19. reproduktory,                     | 20. dotyková podložka          |
| 21. čtečka čipových karet (volitelná) | 22. konektor náhlavní soupravy |
| 23. slot bezpečnostního kabelu        | 24. konektor doku (volitelný)  |
| 25. servisní štítek                   |                                |

## Vyjmutí karty SD

1. Postupujte podle pokynů v části *Před manipulací uvnitř počítače*.
2. Zatlačením uvolněte kartu SD z počítače.
3. Vysuňte kartu SD z počítače.



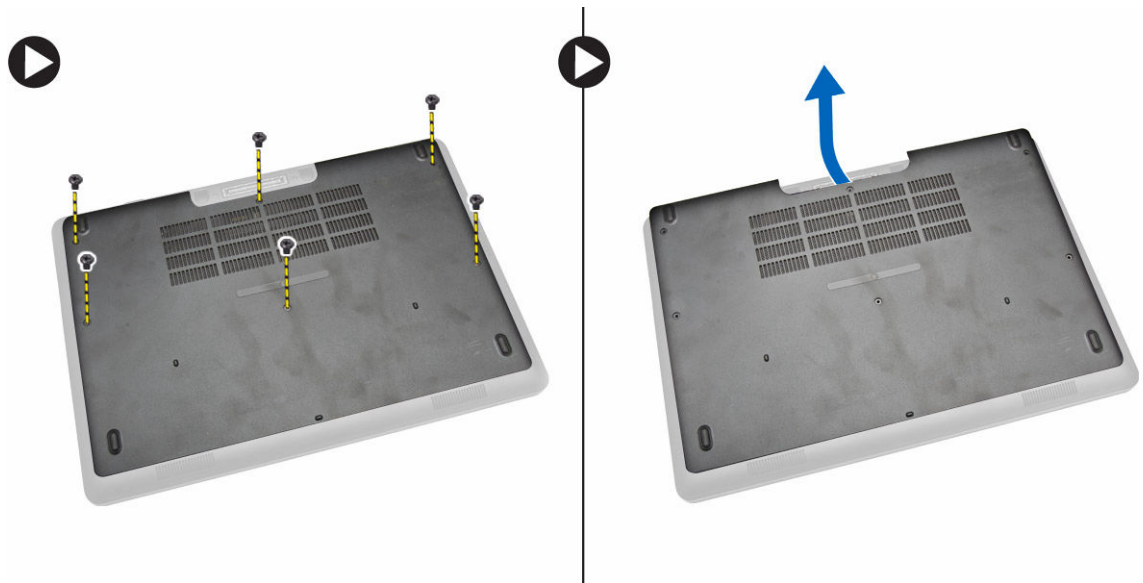
## Vložení karty SD

1. Zasuňte kartu SD do slotu (musí zaklapnout).
2. Postupujte podle pokynů v části *Po manipulaci uvnitř počítače*.

## Sejmutí spodního krytu

1. Postupujte podle pokynů v části [Před manipulací uvnitř počítače](#).
2. Sejměte spodní kryt z počítače následovně:
  - a. Odstraňte šrouby, které upevňují spodní kryt k počítači.
  - b. Zvedněte spodní kryt za okraj a vyjměte ho z počítače.





**POZNÁMKA:** Pro uvolnění spodního krytu za okraj možná budete potřebovat ostrý nástroj.

## Nasazení spodního krytu

1. Umístěte spodní kryt tak, aby otvory pro šroubky správně přiléhaly k otvorům v počítači.
2. Utáhněte šrouby, které připevňují spodní kryt k počítači.
3. Postupujte podle pokynů v části [Po manipulaci uvnitř počítače](#).

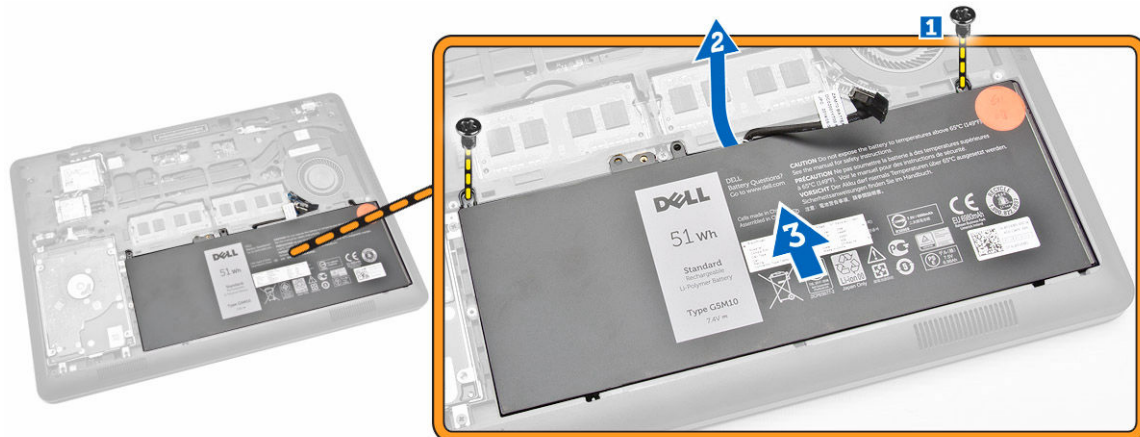
## Vyjmutí baterie

1. Postupujte podle pokynů v části [Před manipulací uvnitř počítače](#).
2. Sejměte [spodní kryt](#).
3. Odpojte kabel baterie od konektoru [1] a uvolněte kabel z vodící drážky [2].



4. Postupujte takto:

- a. Odstraňte šrouby připevňující baterii k počítači [1].
- b. Zvedněte a zatlačte baterii, a uvolněte ji tak z počítače [2] [3].

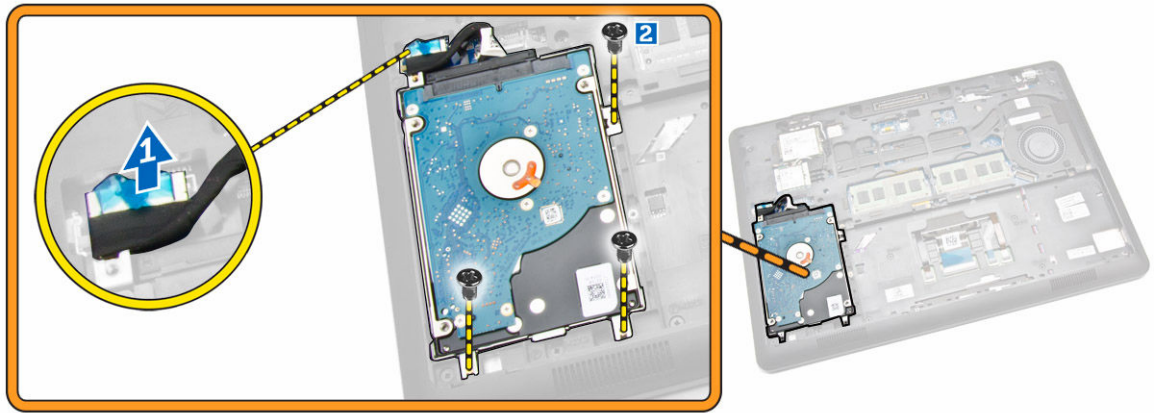


## Vložení baterie

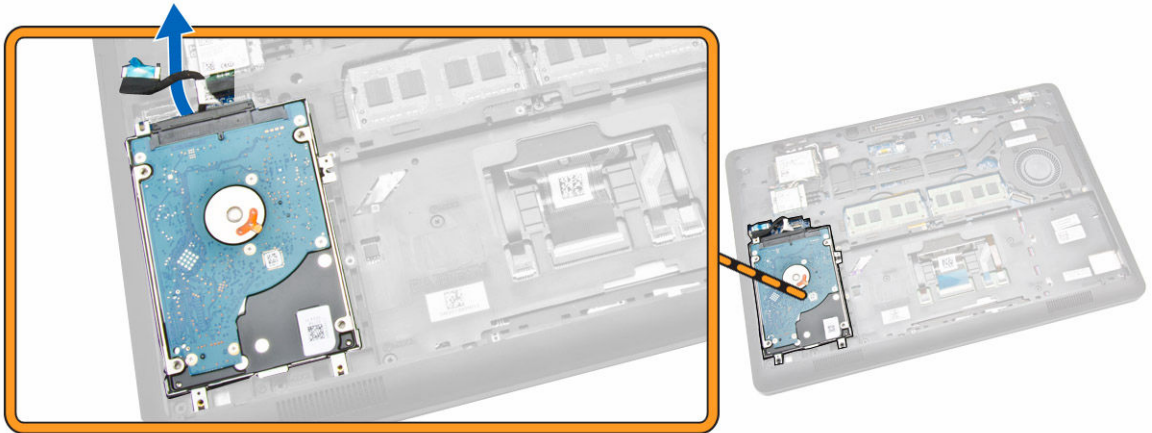
1. Vložte baterii na své místo v počítači.
2. Protáhněte kabel baterie vodící drážkou.
3. Utáhněte šrouby a připevněte tak baterii k počítači.
4. Připojte kabel baterie ke konektoru na základní desce.
5. Nasaďte [spodní kryt](#).
6. Postupujte podle pokynů v části [Po manipulaci uvnitř počítače](#).

## Demontáž sestavy pevného disku

1. Postupujte podle pokynů v části [Před manipulací uvnitř počítače](#).
2. Demontujte následující součásti:
  - a. [spodní kryt](#)
  - b. [baterie](#)
3. Postupujte takto:
  - a. Odpojte kabel pevného disku od konektoru na základní desce [1].
  - b. Vyšroubujte šrouby, které upevňují sestavu pevného disku k počítači [2].



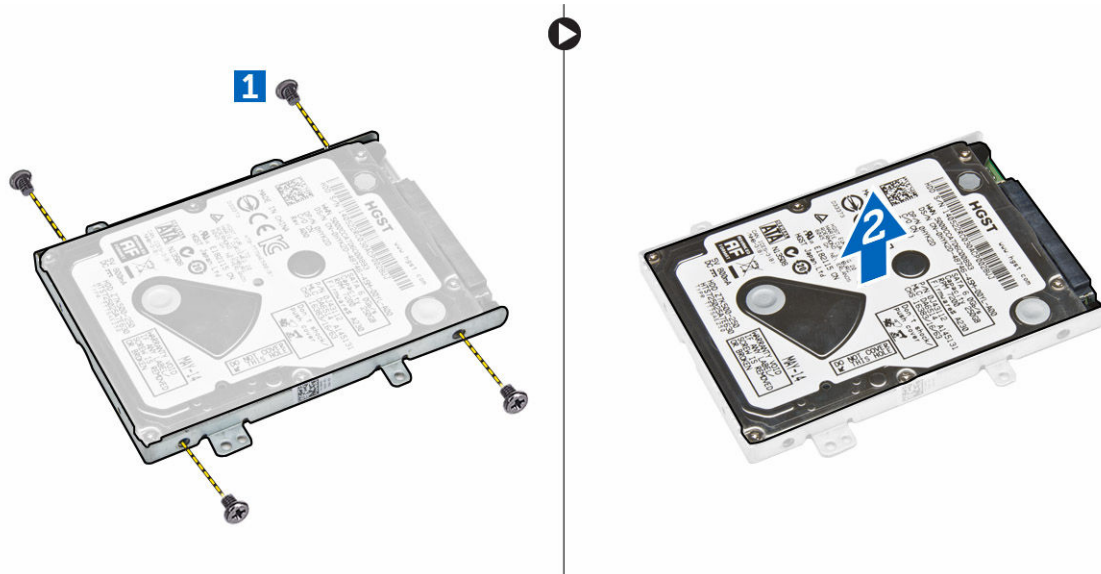
4. Vyjměte sestavu pevného disku z počítače.



5. Zatlačením uvolněte kabel pevného disku z konektoru.



6. Odstraňte šrouby upevňující držák pevného disku k disku [1] a vyjměte pevný disk z držáku [2].



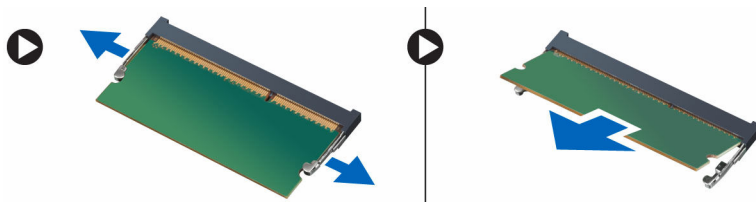
## Montáž sestavy pevného disku

1. Položte držák pevného disku na pevný disk tak, aby byly držáky šroubů zarovnány, a utažením šroubů držák pevného disku upevněte.
2. Připojte kabel pevného disku ke konektoru na pevném disku.
3. Umístěte sestavu pevného disku do slotu v počítači.
4. Připojte kabel pevného disku ke konektoru na základní desce.
5. Utáhněte šrouby upevňující sestavu pevného disku k počítači.
6. Namontujte následující součásti:
  - a. [baterie](#)

- b. [spodní kryt](#)
- 7. Postupujte podle pokynů v části [Po manipulaci uvnitř počítače](#).

## Vyjmutí paměti

1. Postupujte podle pokynů v části [Před manipulací uvnitř počítače](#).
2. Demontujte následující součásti:
  - a. [spodní kryt](#)
  - b. [baterie](#)
3. Zatlačte na spony upevňující paměťový modul tak, aby paměť vyskočila, a vyjměte ji ze základní desky.

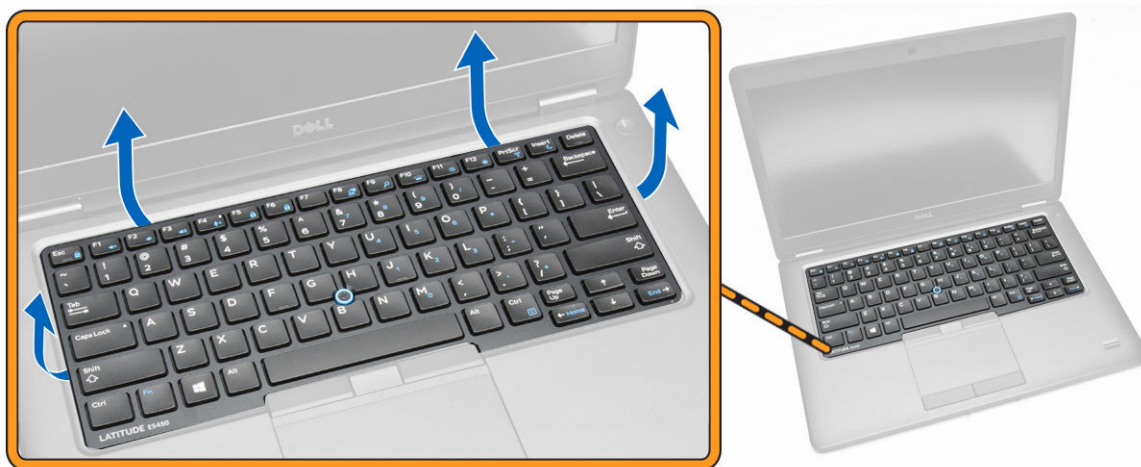



## Instalace paměti

1. Vložte paměť do patice paměti tak, aby ji svorky zajistily.
2. Namontujte následující součásti:
  - a. [baterie](#)
  - b. [spodní kryt](#)
3. Postupujte podle pokynů v části [Po manipulaci uvnitř počítače](#).

## Demontáž rámu klávesnice

1. Postupujte podle pokynů v části [Před manipulací uvnitř počítače](#).
2. Vycvakněte rám klávesnice na okrajích.



 **POZNÁMKA:** Pro vycvaknutí rámu klávesnice na okrajích možná budete potřebovat ostrý nástroj.



3. Vyjměte rám klávesnice z klávesnice.

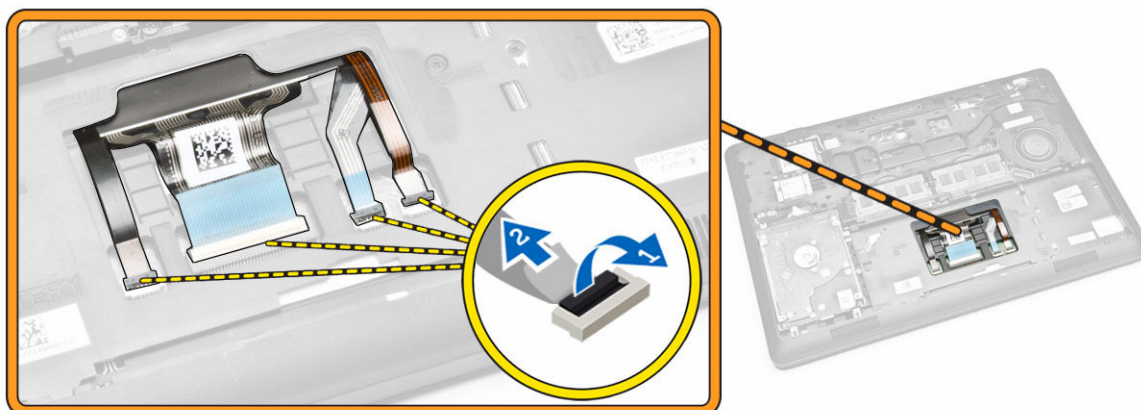


## Montáž rámu klávesnice

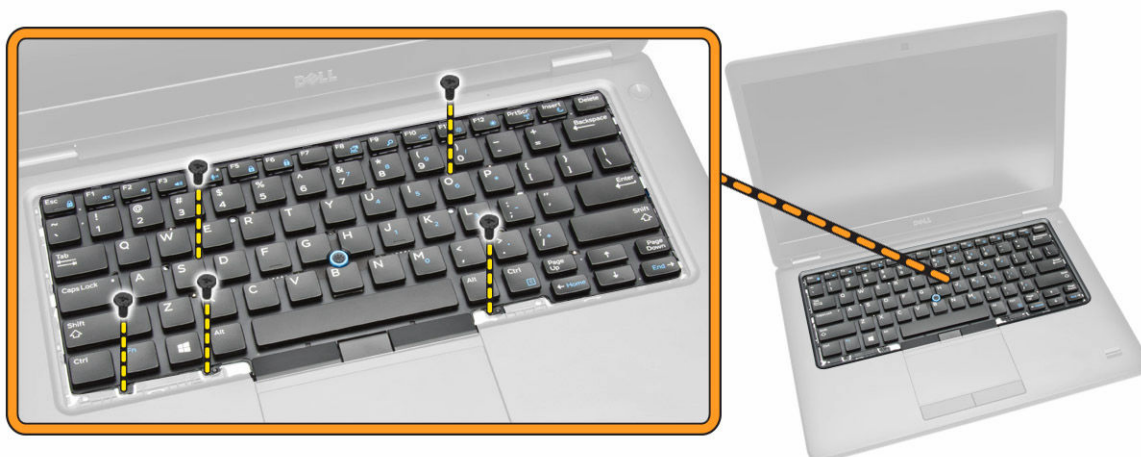
1. Vložte rám klávesnice do klávesnice tak, aby zaklapla na místo.
2. Postupujte podle pokynů v části [Po manipulaci uvnitř počítače](#).

## Demontáž klávesnice

1. Postupujte podle pokynů v části [Před manipulací uvnitř počítače](#).
2. Demontujte následující součásti:
  - a. [spodní kryt](#)
  - b. [baterie](#)
  - c. [rám klávesnice](#)
3. Odpojte kabel klávesnice a kabely dotykové podložky od konektorů na základní desce.



4. Odstraňte šrouby, které připevňují klávesnici k počítači.



5. Vyměňte klávesnici z počítače.



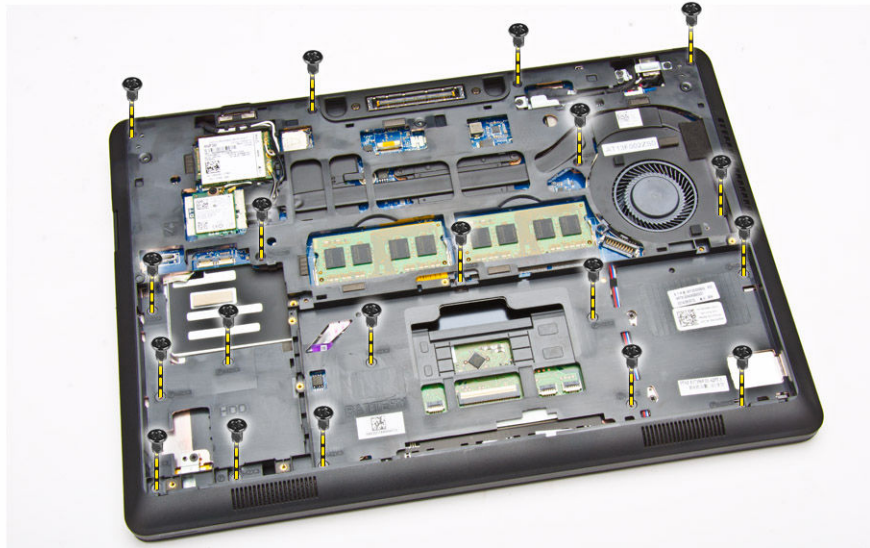
## Montáž klávesnice

1. Položte klávesnici, aby byla zarovnána s držáky šroubů v počítači.
2. Připojte kabel klávesnice a kabely dotykové podložky ke konektorům základní desky.
3. Upevněte klávesnici do počítače pomocí šroubů.
4. Namontujte následující součásti:
  - a. [rám klávesnice](#)
  - b. [baterie](#)
  - c. [spodní kryt](#)
5. Postupujte podle pokynů v části [Po manipulaci uvnitř počítače](#).

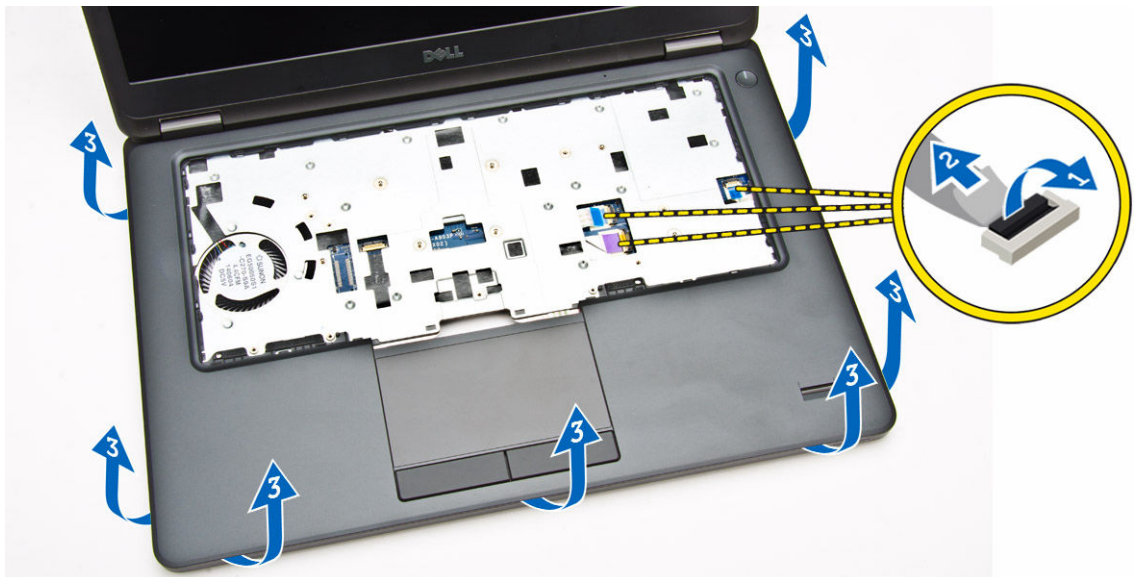
## Demontáž opěrky rukou

1. Postupujte podle pokynů v části [Před manipulací uvnitř počítače](#).
2. Demontujte následující součásti:

- a. [spodní kryt](#)
  - b. [baterie](#)
  - c. [rám klávesnice](#)
  - d. [klávesnice](#)
3. Odstraňte šrouby, které připevňují opěrku rukou k počítači.



4. Přetočte počítač a postupujte takto:
- a. Odpojte následující kabely od konektorů na základní desce [1] [2]:
    - panel LED
    - deska dotykového panelu
    - panel USH
  - b. Zatlačte na opěrku rukou na okrajích a uvolněte ji z počítače. [3]



5. Demontujte opěrku rukou z počítače.



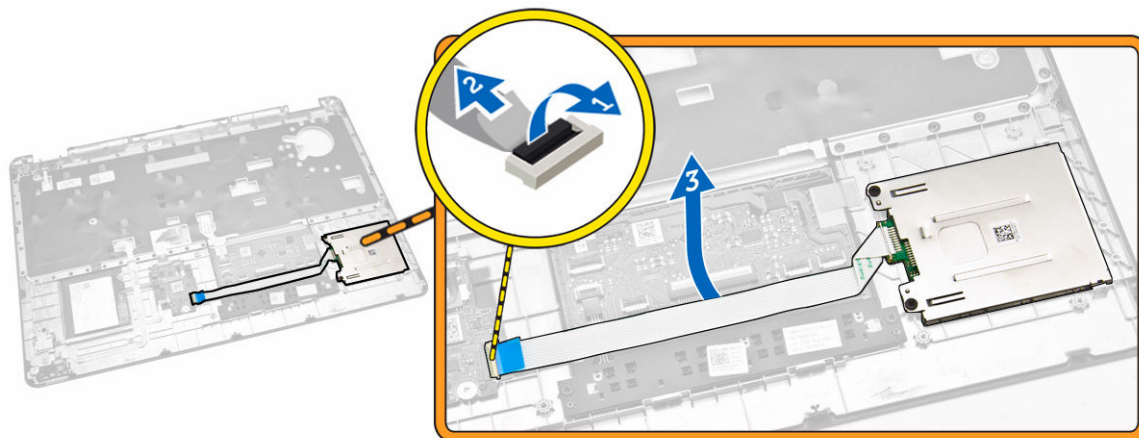


## Montáž opěrky rukou

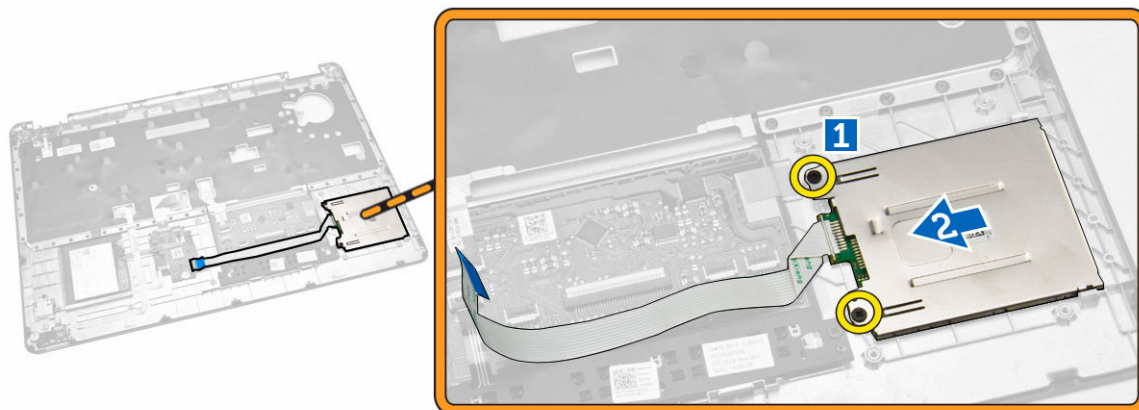
1. Umístěte opěrku rukou do počítače.
2. Na systémové desce připojte ke konektorům následující kabely:
  - a. panel LED
  - b. panel USH
  - c. deska dotykového panelu
3. Upevněte opěrku rukou pomocí šroubů.
4. Namontujte následující součásti:
  - a. [klávesnice](#)
  - b. [rám klávesnice](#)
  - c. [baterie](#)
  - d. [spodní kryt](#)
5. Postupujte podle pokynů v části [Po manipulaci uvnitř počítače](#).

## Vyjmutí desky čtečky karet SmartCard

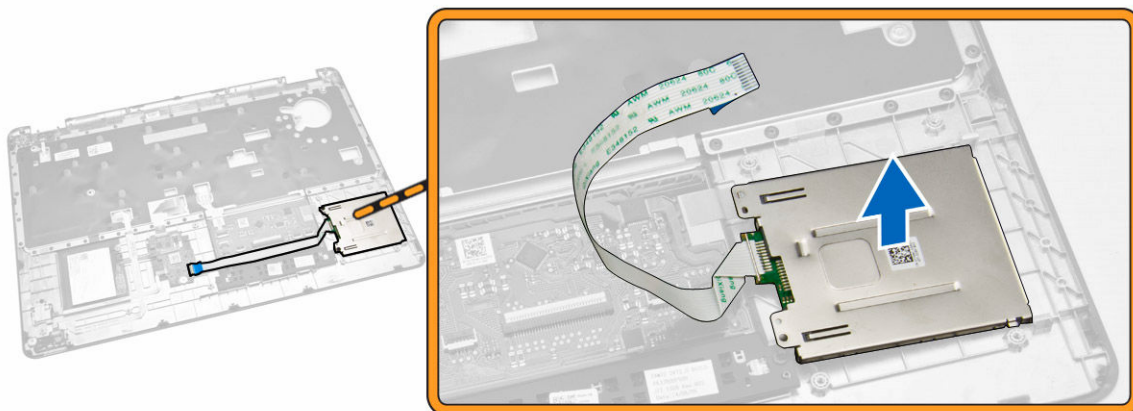
1. Postupujte podle pokynů v části [Před manipulací uvnitř počítače](#).
2. Demontujte následující součásti:
  - a. [spodní kryt](#)
  - b. [baterie](#)
  - c. [paměť](#)
  - d. [rám klávesnice](#)
  - e. [klávesnice](#)
  - f. [opěrka rukou](#)
3. Postupujte takto:
  - a. Odpojte kabel desky čtečky karet SmartCard od desky USH [1] [2].
  - b. Odloupněte kabel od lepidla [3].



4. Uvolněte desku čtečky karet SmartCard. Postup uvolnění desky čtečky karet SmartCard:
- Odšroubujte šrouby upevňující desku čtečky karet SmartCard k opěrce rukou [1].
  - Zatlačením na desku čtečky karet SmartCard ji uvolněte [2].



5. Odstraňte desku čtečky karet SmartCard od opěrky rukou.

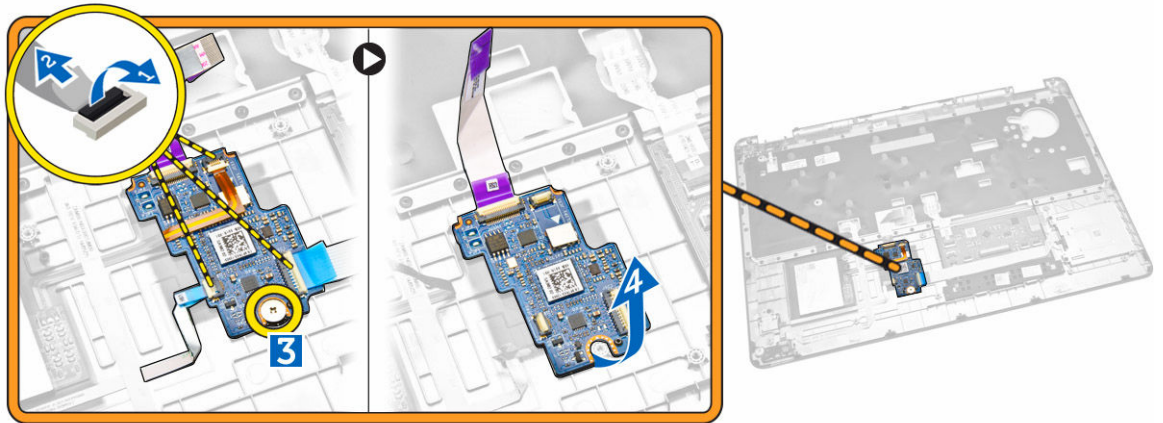


## Vložení desky čtečky karet SmartCard

1. Vložte desku čtečky karet SmartCard do slotu v opěrce rukou.
2. Utáhněte šrouby upevňující desku čtečky karet SmartCard k opěrce rukou.
3. Upevněte kabel čtečky karet SmartCard a připojte ho k desce USH.
4. Namontujte následující součásti:
  - a. [opěrka rukou](#)
  - b. [klávesnice](#)
  - c. [rám klávesnice](#)
  - d. [baterie](#)
  - e. [spodní kryt](#)
5. Postupujte podle pokynů v části [Po manipulaci uvnitř počítače](#).

## Demontáž desky USH

1. Postupujte podle pokynů v části [Před manipulací uvnitř počítače](#).
2. Demontujte následující součásti:
  - a. [spodní kryt](#)
  - b. [baterie](#)
  - c. [sestava pevného disku](#)
  - d. [rám klávesnice](#)
  - e. [klávesnice](#)
  - f. [opěrka rukou](#)
3. Vyjměte desku USH následovně:
  - a. Odpojte od desky USH všechny kabely [1] [2].
  - b. Vyšroubujte šroub, který připevňuje desku USH k opěrce rukou [3].
  - c. Vyjměte panel USH ze opěrky rukou [4].

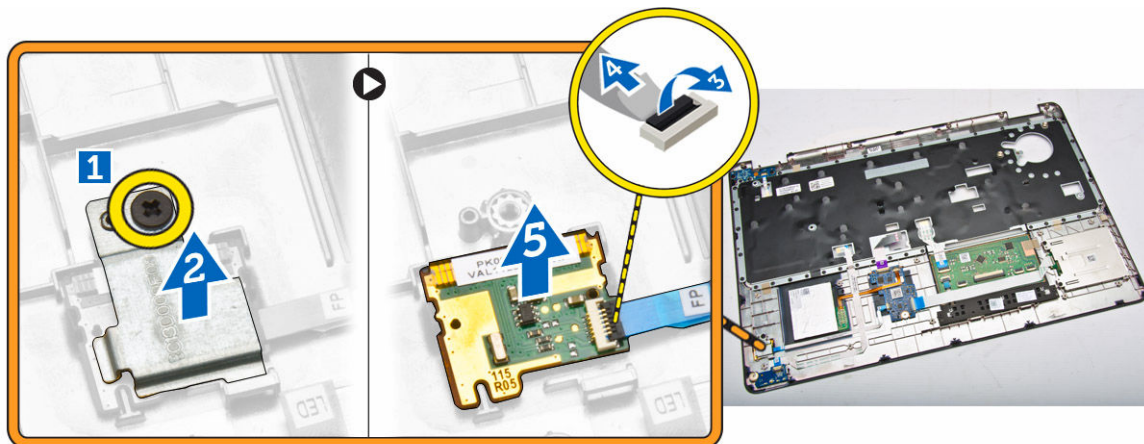


## Instalace desky USH

1. Umístěte desku USH do opěrky rukou.
2. Utáhněte šroub, který připevňuje desku USH k opěrce rukou
3. Připojte všechny kabely k desce USH.
4. Namontujte následující součásti:
  - a. [opěrka rukou](#)
  - b. [klávesnice](#)
  - c. [rám klávesnice](#)
  - d. [sestava pevného disku](#)
  - e. [baterie](#)
  - f. [spodní kryt](#)
5. Postupujte podle pokynů v části [Po manipulaci uvnitř počítače](#).

## Vyjmutí desky čtečky otisků prstů

1. Postupujte podle pokynů v části [Před manipulací uvnitř počítače](#).
2. Demontujte následující součásti:
  - a. [spodní kryt](#)
  - b. [baterie](#)
  - c. [rám klávesnice](#)
  - d. [klávesnice](#)
  - e. [opěrka rukou](#)
3. Desku čtečky otisků prstů vyjmete následovně:
  - a. Sejměte šroub, a uvolněte tak kovový držák upevňující desku čtečky otisků prstů k opěrce rukou [1] [2].
  - b. Odpojte kabel čtečky otisků prstů od desky čtečky otisků prstů [3] [4].
  - c. Odpojte desku čtečky otisků prstů od opěrky rukou [5].

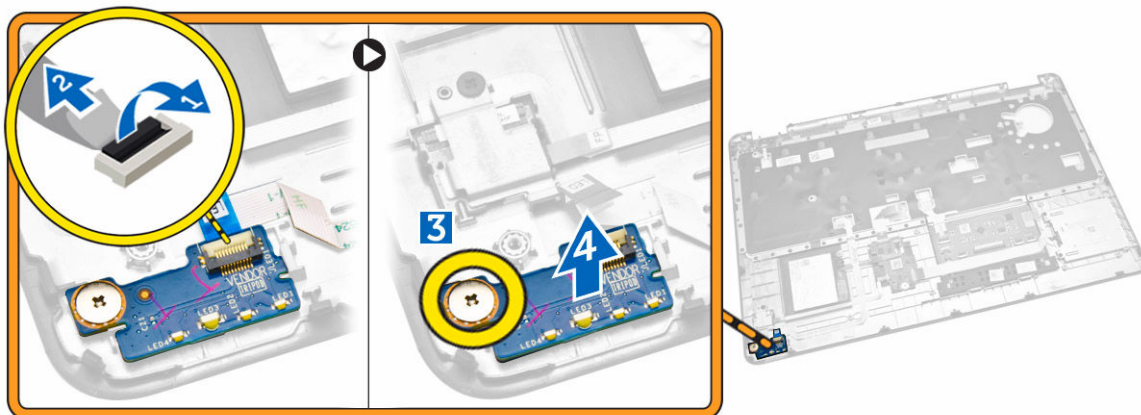


## Instalace desky čtečky otisků prstů

1. Vložte desku čtečky otisků prstů na své místo v opěrce rukou.
2. Připojte kabel čtečky otisků prstů k desce čtečky otisků prstů.
3. Umístěte kovový kryt na desku čtečky otisků prstů a utažením šroubu ji upevněte.
4. Namontujte následující součásti:
  - a. [rám klávesnice](#)
  - b. [klávesnice](#)
  - c. [opěrka rukou](#)
  - d. [baterie](#)
  - e. [spodní kryt](#)
5. Postupujte podle pokynů v části [Po manipulaci uvnitř počítače](#).

## Demontáž panelu LED

1. Postupujte podle pokynů v části [Před manipulací uvnitř počítače](#).
2. Demontujte následující součásti:
  - a. [spodní kryt](#)
  - b. [baterie](#)
  - c. [rám klávesnice](#)
  - d. [klávesnice](#)
  - e. [opěrka rukou](#)
3. Vyjměte panel LED následovně:
  - a. Odpojte kabel panelu LED od konektoru na panelu LED [1] [2].
  - b. Odstraňte šroub, který připevňuje panel LED k opěrce rukou [3].
  - c. Vyjměte panel LED z opěrky rukou [4].



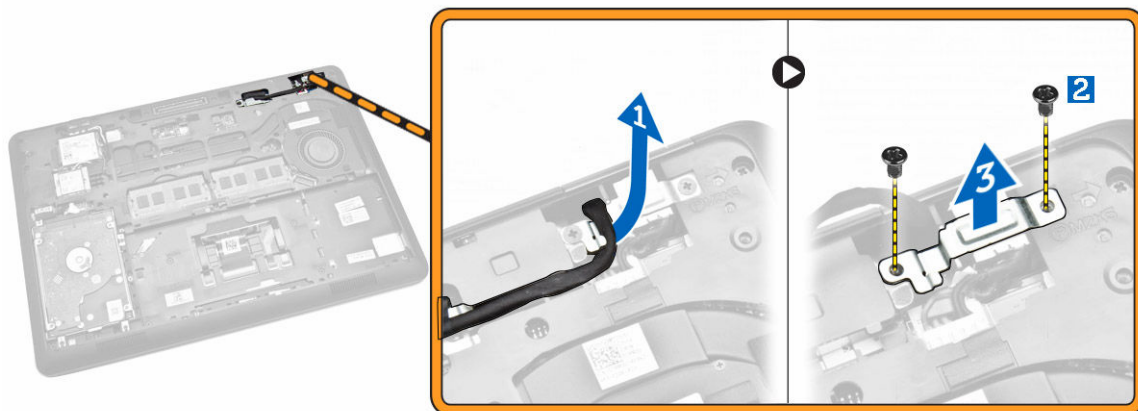
## Montáž panelu LED

1. Vložte panel LED do slotu v opěrce rukou.
2. Utáhněte šroub, který panel LED upevňuje k opěrce rukou.
3. Připojte kabel panelu LED ke konektoru na panelu LED.
4. Namontujte následující součásti:
  - a. [opěrka rukou](#)
  - b. [klávesnice](#)
  - c. [rám klávesnice](#)
  - d. [baterie](#)
  - e. [spodní kryt](#)
5. Postupujte podle pokynů v části [Po manipulaci uvnitř počítače](#).

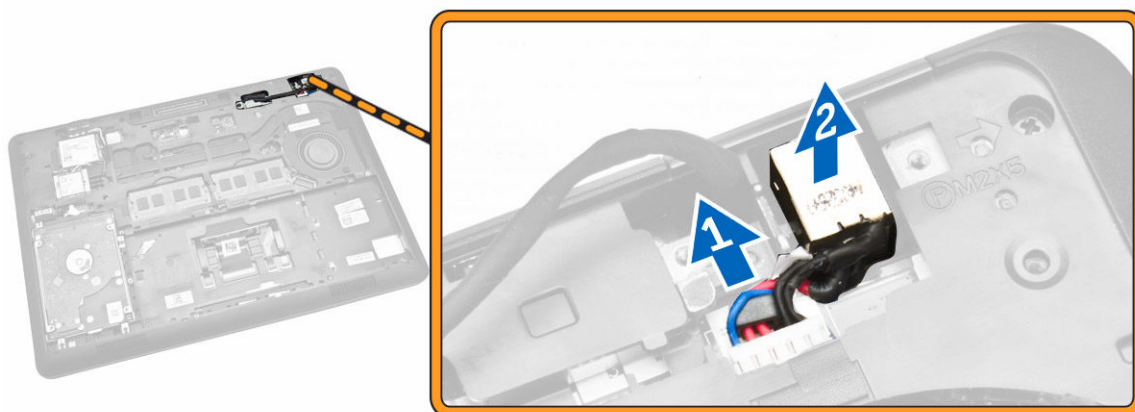
## Vyjmutí portu napájecího konektoru

1. Postupujte podle pokynů v části [Před manipulací uvnitř počítače](#).
2. Demontujte následující součásti:
  - a. [spodní kryt](#)
  - b. [baterie](#)
3. Postupujte takto:
  - a. Uvolněte kabel portu napájecího kabelu z vodicích drážek [1].
  - b. Uvolněte šrouby pro uvolnění kovového držáku, který zajišťuje port napájecího konektoru [2].
  - c. Vyjměte kovový držák, abyste získali přístup k portu napájecího konektoru [3].





4. Odpojte kabel portu napájecího konektoru od konektoru [1] a vyjměte ho z počítače [2].



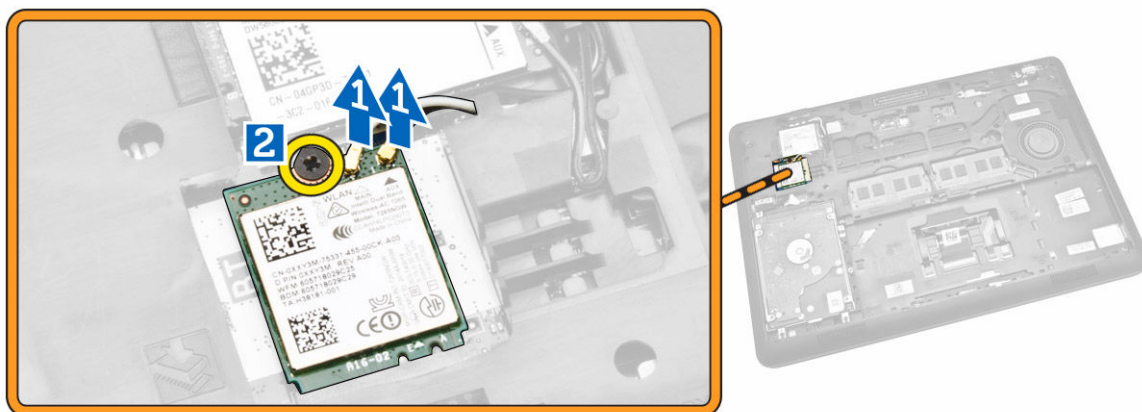
## Montáž portu napájecího konektoru

1. Vložte port napájecího konektoru na své místo v počítači.
2. Položte kovový držák na port napájecího konektoru a utáhněte šrouby pro zajištění portu napájecího konektoru k počítači.
3. Protáhněte kabel portu napájecího konektoru vodicími drážkami a připojte ho ke konektoru na základní desce.
4. Namontujte následující součásti:
  - a. [baterie](#)
  - b. [spodní kryt](#)
5. Postupujte podle pokynů v části [Po manipulaci uvnitř počítače](#).

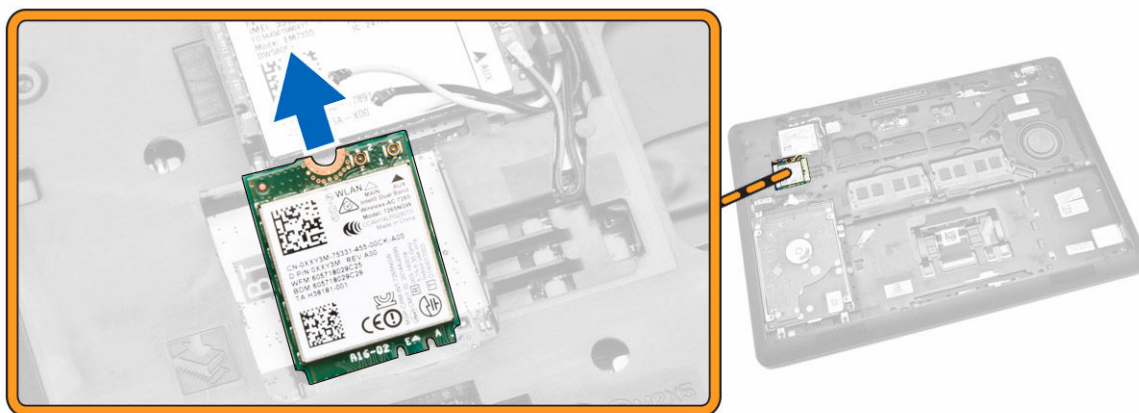
## Demontáž karty WLAN/WiGig

 **POZNÁMKA:** Karta WiGig je volitelná.

1. Postupujte podle pokynů v části [Před manipulací uvnitř počítače](#).
2. Sejměte [spodní kryt](#).
3. Vyměňte kartu WLAN následovně:
  - a. Odpojte kabely WLAN od konektorů na kartě WLAN [1].
  - b. Odstraňte šroub, který upevňuje kartu WLAN k počítači [2].



4. Vyměňte kartu WLAN z počítače.



## Montáž karty WLAN/WiGig

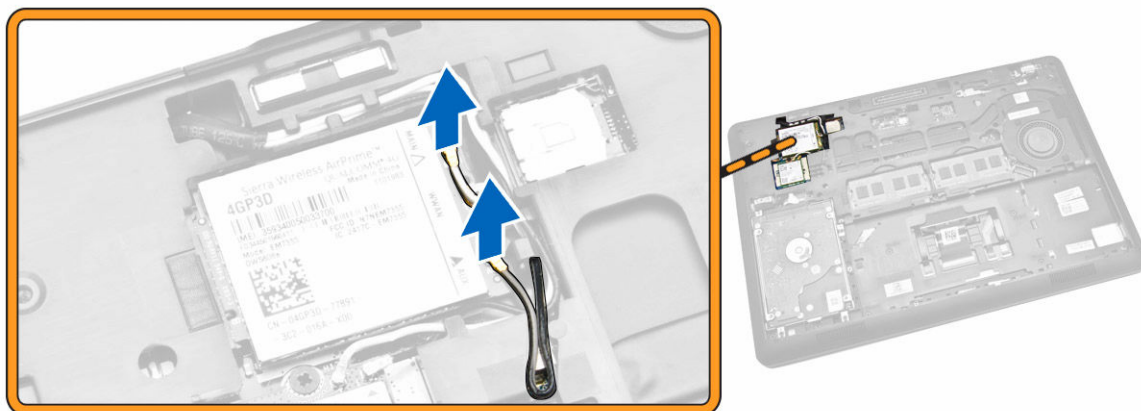
1. Vložte kartu WLAN do slotu v počítači.
2. Zašroubujte šroub, který připevňuje kartu WLAN k počítači.
3. Připojte kabely WLAN ke konektorům na kartě WLAN.



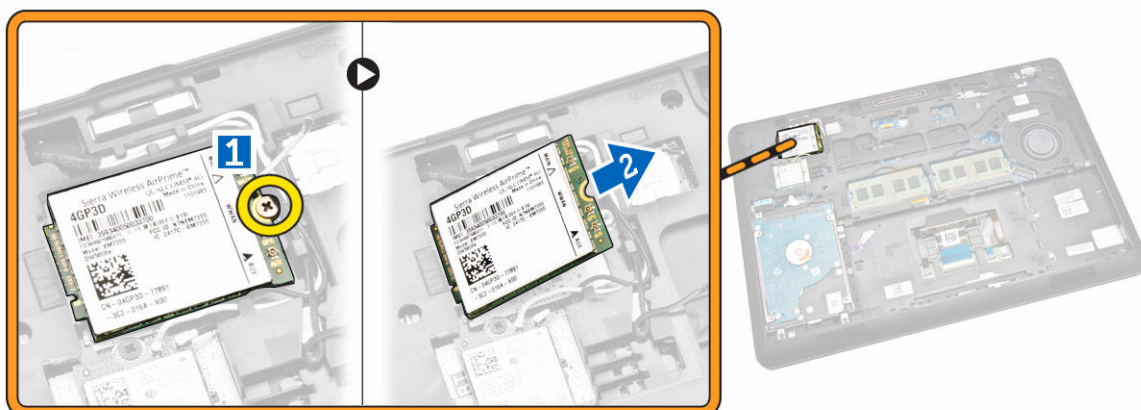
4. Nasaďte [spodní kryt](#).
5. Postupujte podle pokynů v části [Po manipulaci uvnitř počítače](#).

## Vyjmutí karty WWAN

1. Postupujte podle pokynů v části [Před manipulací uvnitř počítače](#).
2. Sejměte [spodní kryt](#).
3. Odpojte kabely WWAN z konektorů na kartě WWAN.



4. Odstraňte šroub upevňující kartu WWAN [1] a poté tuto kartu vyjměte z počítače [2].



## Montáž karty síť WWAN

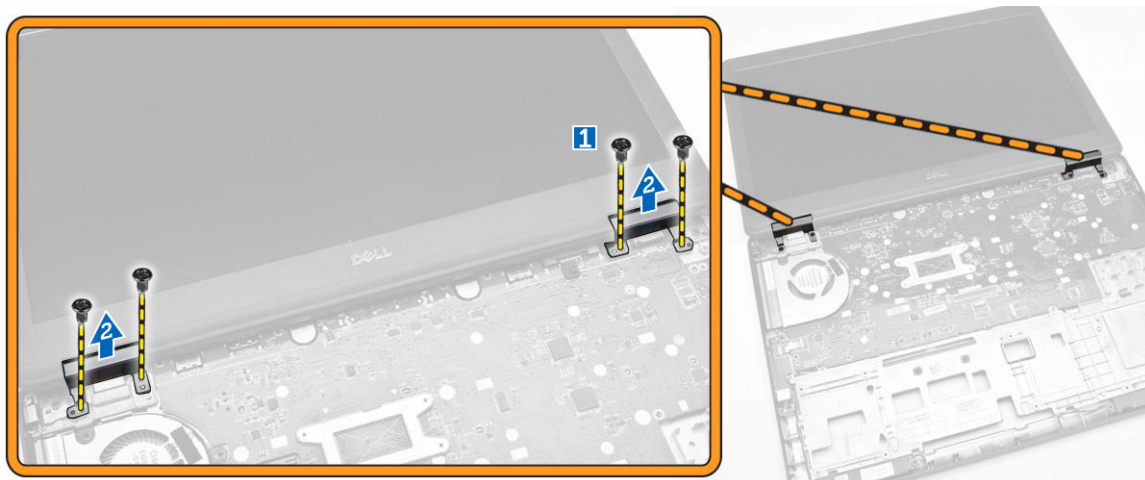
1. Vložte kartu WWAN do slotu v počítači.
2. Zašroubujte šroub, čímž připevníte kartu WWAN k počítači.
3. Připojte kabely WWAN ke konektorům na kartě WWAN.
4. Nasaďte [spodní kryt](#).
5. Postupujte podle pokynů v části [Po manipulaci uvnitř počítače](#).

## Demontáž držáků závěsu displeje

1. Postupujte podle pokynů v části [Před manipulací uvnitř počítače](#).
2. Demontujte následující součásti:
  - a. [spodní kryt](#)
  - b. [baterie](#)
  - c. [paměť](#)
  - d. [sestava pevného disku](#)
  - e. [rám klávesnice](#)
  - f. [klávesnice](#)
  - g. [opěrka rukou](#)
3. Odstraňte šrouby, které upevňují držáky závěsu displeje k zadní stěně počítače.



4. Otevřete displej a proveďte následující kroky.
  - a. Odstraňte šrouby, které upevňují držáky závěsu displeje k zadní stěně počítače [1].
  - b. Zatlačením držáky závěsu displeje vyjměte z počítače [2].

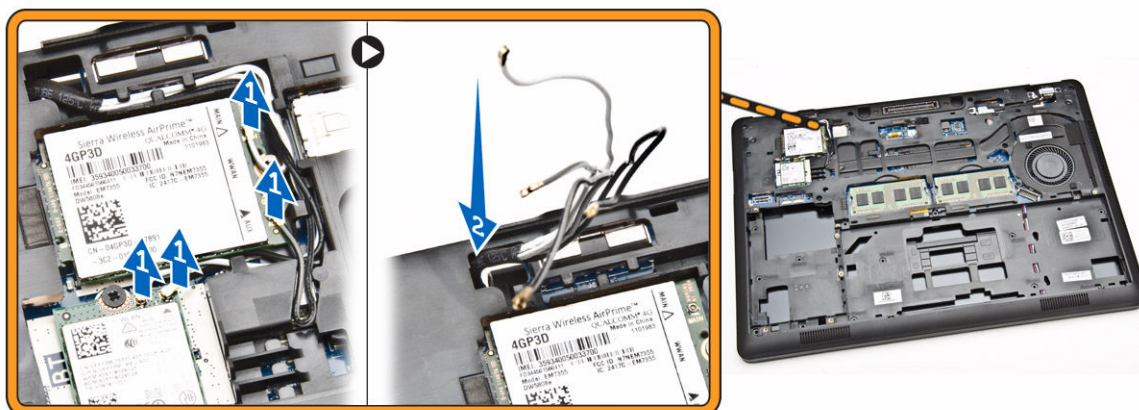


## Montáž držáků závěsu displeje

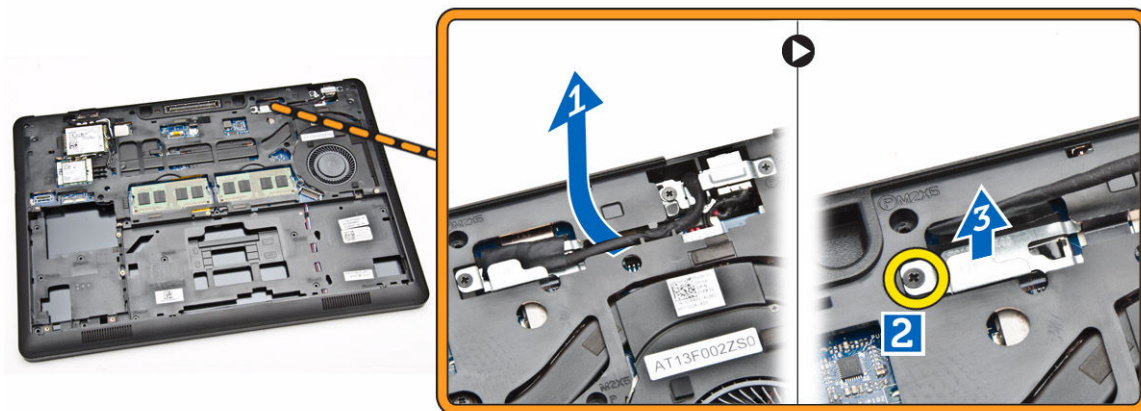
1. Vložte držáky závěsu displeje do slotů v počítači.
2. Utáhněte šrouby na přední a zadní straně počítače pro zajištění držáků závěsů displeje.
3. Namontujte následující součásti:
  - a. [opěrka rukou](#)
  - b. [klávesnice](#)
  - c. [rám klávesnice](#)
  - d. [sestava pevného disku](#)
  - e. [paměť](#)
  - f. [baterie](#)
  - g. [spodní kryt](#)
4. Postupujte podle pokynů v části [Po manipulaci uvnitř počítače](#).

## Demontáž sestavy displeje

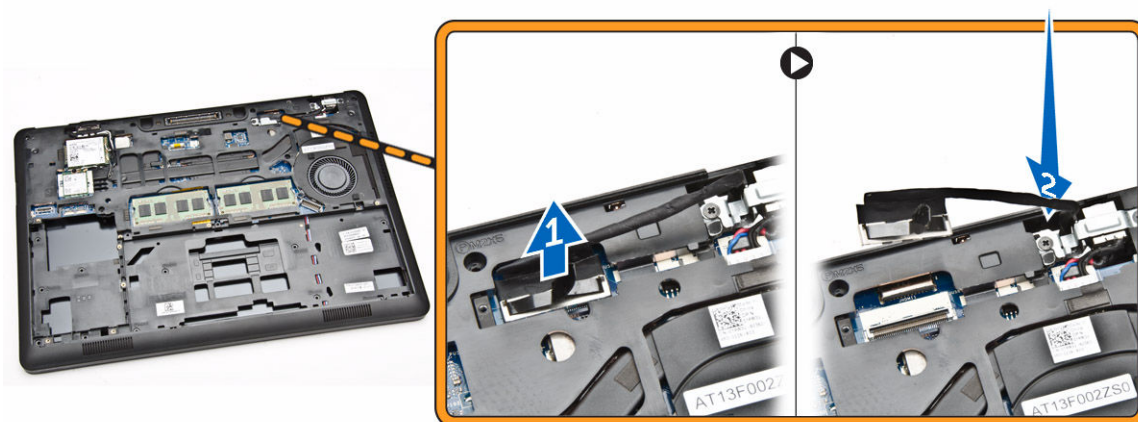
1. Postupujte podle pokynů v části [Před manipulací uvnitř počítače](#).
2. Demontujte následující součásti:
  - a. [spodní kryt](#)
  - b. [baterie](#)
  - c. [rám klávesnice](#)
  - d. [klávesnice](#)
  - e. [opěrka rukou](#)
  - f. [držáky závěsu displeje](#)
3. Odpojte kabely WLAN a WWAN od konektorů [1] a uvolněte je z vodicích drážek [2].



4. Následujícím způsobem odpojte kabel displeje od základní desky.
  - a. Uvolněte kabel displeje z vodicí drážky [1].
  - b. Odstraňte šroub upevňující držák kabelu displeje [2].
  - c. Odstraňte držák kabelu displeje, abyste získali přístup ke kabelu displeje [3].



5. Odpojte kabel displeje od konektoru [1] a uvolněte ho [2].



6. Odstraňte šrouby upevňující sestavu displeje [1] a vyzvedněte ji z počítače [2].



## Instalace sestavy displeje

1. Umístěte sestavu displeje tak, aby otvory pro šroubky správně přiléhaly k otvorům v počítači.
2. Protáhněte kabely WWAN, WWLAN a displeje vodicími drážkami.
3. Utáhněte šroubky upevňující sestavu displeje k počítači.
4. Připojte kabely WWAN a WLAN k příslušným konektorům.
5. Připojte kabel displeje k základní desce, umístěte držák kabelu displeje nad konektor a utažením šroubu zajistíte kabel displeje k počítači.
6. Namontujte následující součásti:
  - a. [držáky závěsu displeje](#)
  - b. [opěrka rukou](#)
  - c. [klávesnice](#)
  - d. [rám klávesnice](#)
  - e. [baterie](#)
  - f. [spodní kryt](#)
7. Postupujte podle pokynů v části [Po manipulaci uvnitř počítače](#).

## Demontáž čelního krytu displeje (bezel)

1. Postupujte podle pokynů v části [Před manipulací uvnitř počítače](#).
2. Vycvakněte okraje, a uvolněte tak čelní kryt displeje ze sestavy displeje.





3. Odejměte rámeček displeje ze sestavy displeje.



## Montáž čelního krytu displeje

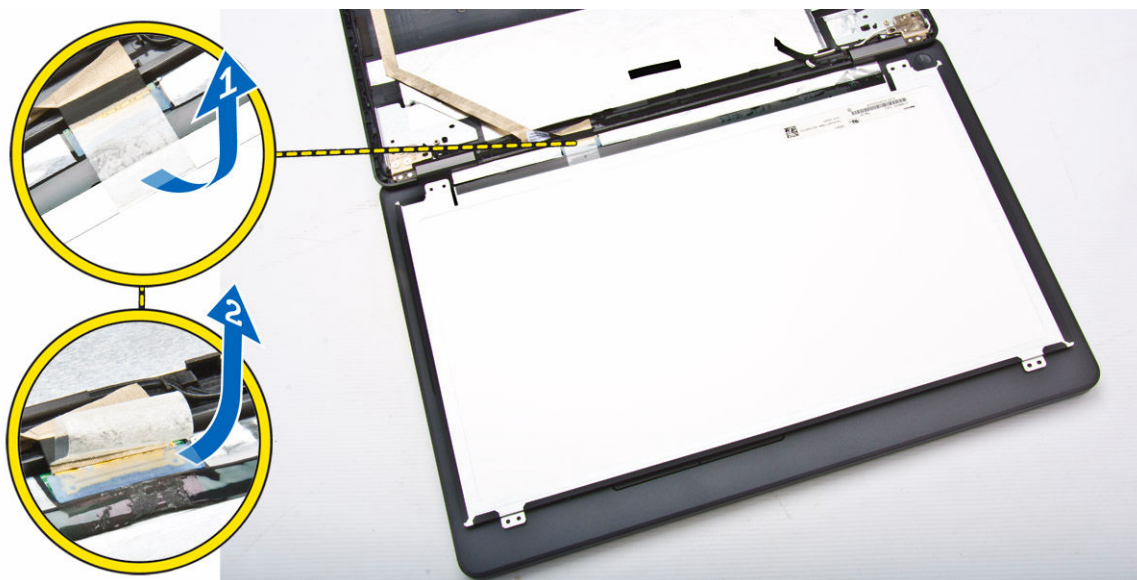
1. Umístěte čelní kryt displeje na sestavu displeje.
2. Začněte u horního rohu a postupně zatlačte na všechny strany čelního krytu, dokud celý nedosedne se cvaknutím na sestavu displeje.
3. Postupujte podle pokynů v části [Po manipulaci uvnitř počítače](#).

## Demontáž panelu displeje

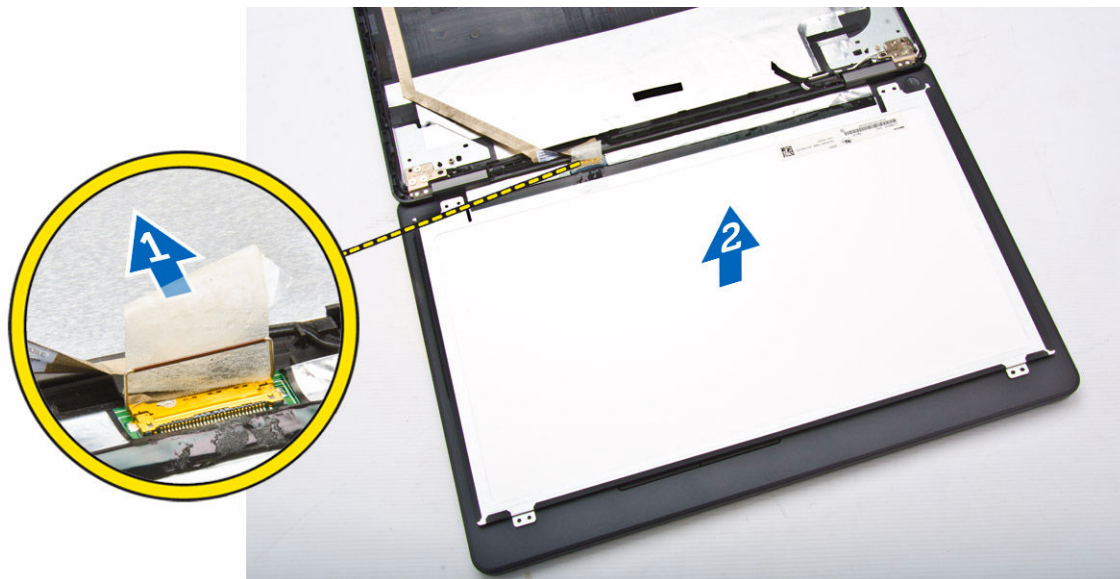
1. Postupujte podle pokynů v části [Před manipulací uvnitř počítače](#).
2. Demontujte následující součásti:
  - a. [spodní kryt](#)
  - b. [baterie](#)
  - c. [čelní kryt displeje](#)
3. Odstraňte šrouby upevňující panel displeje k sestavě displeje [1] a zvednutím panel displeje otočte, abyste získali přístup ke kabelu eDP [2].



4. Sloupněte lepidlo [1] pro přístup ke kabelu eDP [2].



5. Odpojte kabel eDP od konektoru [1] a vyjměte panel displeje ze sestavy displeje [2].



## Montáž panelu displeje

1. Připojte kabel eDP ke konektoru a upevněte ho lepicí páskou.
2. Umístěte panel displeje tak, aby byly držáky šroubů zarovnány se sestavou displeje.
3. Utažením šroubů připevněte displej k sestavě displeje.
4. Namontujte následující součásti:
  - a. [čelní kryt displeje](#)
  - b. [baterie](#)
  - c. [spodní kryt](#)
5. Postupujte podle pokynů v části [Po manipulaci uvnitř počítače](#).

## Demontáž závěsů displeje

1. Postupujte podle pokynů v části [Před manipulací uvnitř počítače](#).
2. Demontujte následující součásti:
  - a. [spodní kryt](#)
  - b. [baterie](#)
  - c. [paměť](#)
  - d. [sestava pevného disku](#)
  - e. [rám klávesnice](#)
  - f. [klávesnice](#)
  - g. [opěrka rukou](#)
  - h. [držáky závěsu displeje](#)
  - i. [sestava displeje](#)
  - j. [čelní kryt displeje](#)
3. Závěsy displeje ze sestavy displeje odstraníte následovně:
  - a. Odstraňte šrouby upevňující závěsy displeje k oběma stranám sestavy displeje [1].
  - b. Vyjměte závěsy displeje ze sestavy displeje [2].



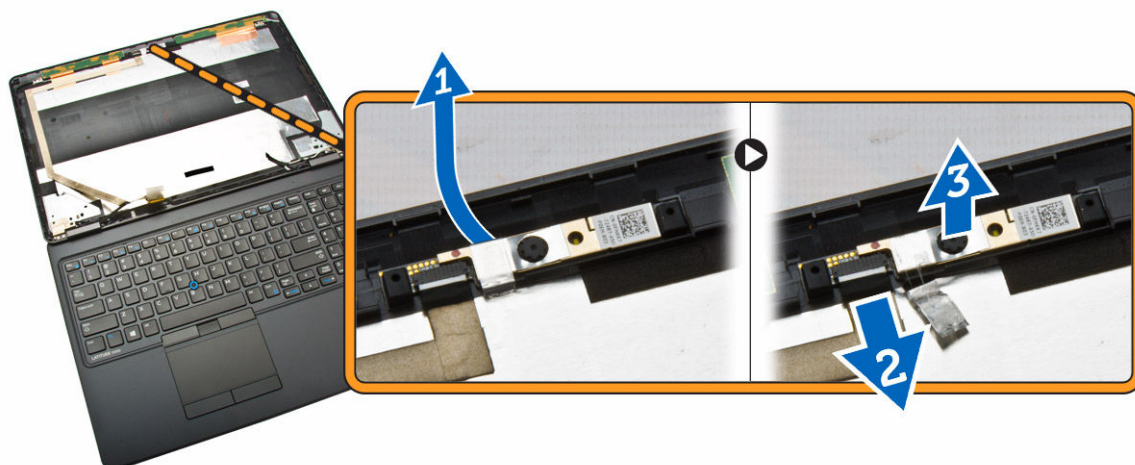


## Montáž závěsů displeje

1. Vložte závěsy displeje do slotů v sestavě displeje.
2. Utáhnutím šroubů zajistíte sestavu displeje na obou stranách sestavy displeje.
3. Namontujte následující součásti:
  - a. [čelní kryt displeje](#)
  - b. [sestava displeje](#)
  - c. [držáky závěsu displeje](#)
  - d. [opěrka rukou](#)
  - e. [klávesnice](#)
  - f. [rám klávesnice](#)
  - g. [sestava pevného disku](#)
  - h. [paměť](#)
  - i. [baterie](#)
  - j. [spodní kryt](#)
4. Postupujte podle pokynů v části [Po manipulaci uvnitř počítače](#).

## Demontáž kamery

1. Postupujte podle pokynů v části [Před manipulací uvnitř počítače](#).
2. Demontujte následující součásti:
  - a. [spodní kryt](#)
  - b. [baterie](#)
  - c. [čelní kryt displeje](#)
  - d. [panel displeje](#)
3. Kameru vyjměte z počítače následovně:
  - a. Zvedněte kameru, a uvolněte ji tak z lepidla [1].
  - b. Odpojte kabel kamery z konektoru [2].
  - c. Vyjměte kameru z počítače [3].

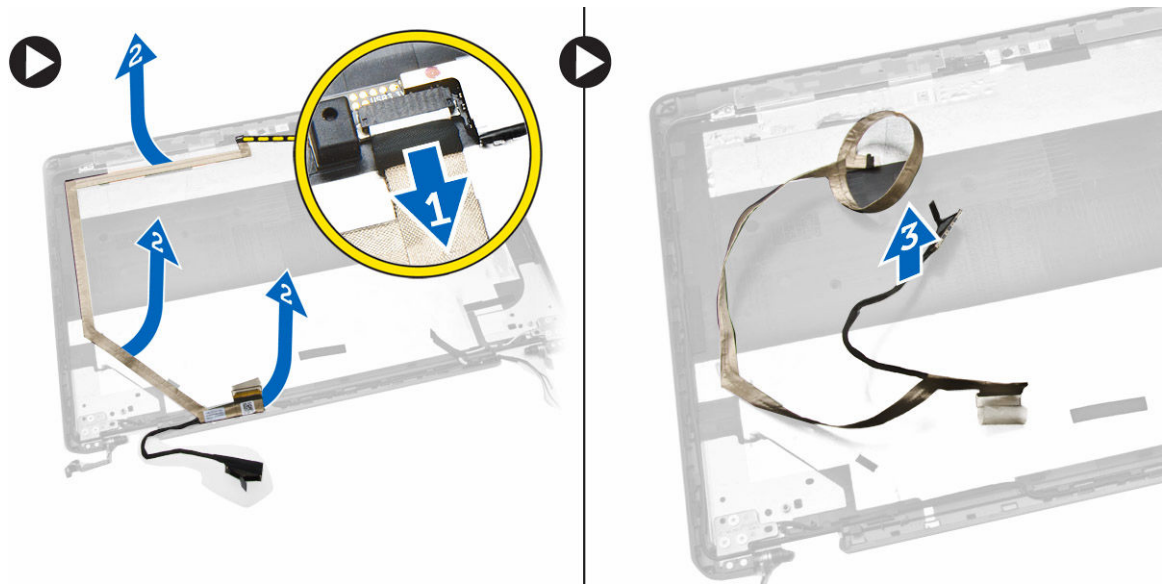


## Instalace kamery

1. Vložte kameru na místo v sestavě displeje.
2. Připojte kabel kamery ke konektoru.
3. Namontujte následující součásti:
  - a. [panel displeje](#).
  - b. [čelní kryt displeje](#)
  - c. [baterie](#)
  - d. [spodní kryt](#)
4. Postupujte podle pokynů v části [Po manipulaci uvnitř počítače](#).

## Vyjmutí kabelu eDP

1. Postupujte podle pokynů v části [Před manipulací uvnitř počítače](#).
2. Demontujte následující součásti:
  - a. [spodní kryt](#)
  - b. [baterie](#)
  - c. [paměť](#),
  - d. [sestava pevného disku](#)
  - e. [rám klávesnice](#)
  - f. [klávesnice](#)
  - g. [opěrka rukou](#)
  - h. [držáky závěsu displeje](#)
  - i. [sestava displeje](#)
  - j. [čelní kryt displeje](#)
  - k. [panel displeje](#).
3. Kabel eDP vyjměte z počítače následovně:
  - a. Odpojte kabel eDP od konektoru [1].
  - b. Sloupněte kabel eDP [2] a vyjměte ho z počítače [3].



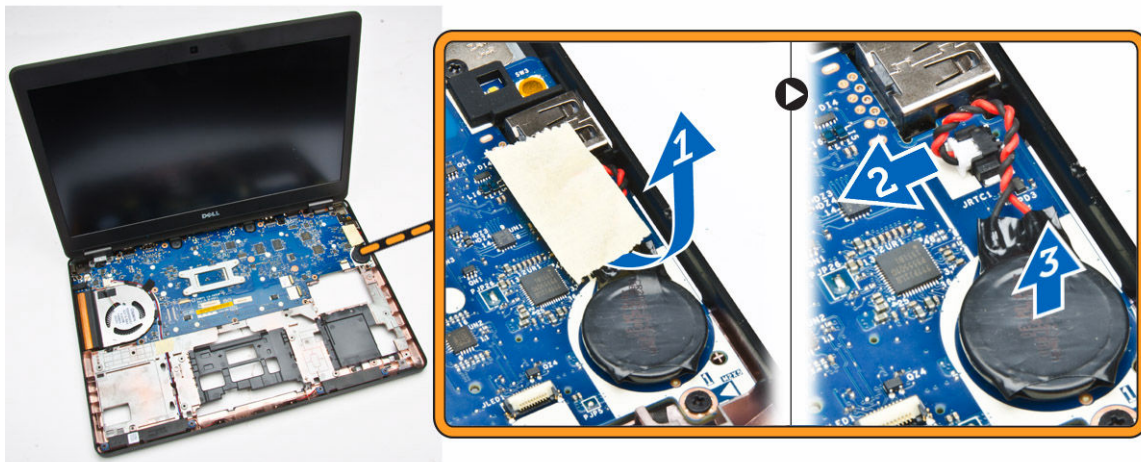
## Montáž kabelu eDP

1. Připevněte kabel eDP na místo v sestavě displeje.
2. Připojte kabel eDP k jeho konektoru.
3. Namontujte následující součásti:
  - a. [panel displeje](#).
  - b. [čelní kryt displeje](#)
  - c. [sestava displeje](#)
  - d. [držáky závěsu displeje](#)
  - e. [opěrka rukou](#)
  - f. [klávesnice](#)
  - g. [rám klávesnice](#)
  - h. [sestava pevného disku](#)
  - i. [paměť](#).
  - j. [baterie](#)
  - k. [spodní kryt](#)
4. Postupujte podle pokynů v části [Po manipulaci uvnitř počítače](#).

## Vyjmutí knoflíkové baterie

1. Postupujte podle pokynů v části [Před manipulací uvnitř počítače](#).
2. Demontujte následující součásti:
  - a. [spodní kryt](#)
  - b. [baterie](#)
  - c. [paměť](#).
  - d. [sestava pevného disku](#)
  - e. [rám klávesnice](#)
  - f. [klávesnice](#)
  - g. [opěrka rukou](#)

3. Vyměňte knoflíkovou baterii z počítače následovně:
  - a. Sloupněte lepicí pásku, abyste se dostali ke knoflíkové baterii [1].
  - b. Odpojte kabel knoflíkové baterie od konektoru na základní desce [2].
  - c. Zatlačte na knoflíkovou baterii a vyjměte ji ze základní desky [3].



## Vložení knoflíkové baterie

1. Vložte knoflíkovou baterii na své místo na základní desce.
2. Připojte kabel knoflíkové baterie k jejímu konektoru na základní desce.
3. Přilepte lepicí pásku pro upevnění kabelu knoflíkové baterie.
4. Namontujte následující součásti:
  - a. [opěrka rukou](#)
  - b. [klávesnice](#)
  - c. [rám klávesnice](#)
  - d. [sestava pevného disku](#)
  - e. [paměť](#)
  - f. [spodní kryt](#)
5. Postupujte podle pokynů v části [Po manipulaci uvnitř počítače](#).

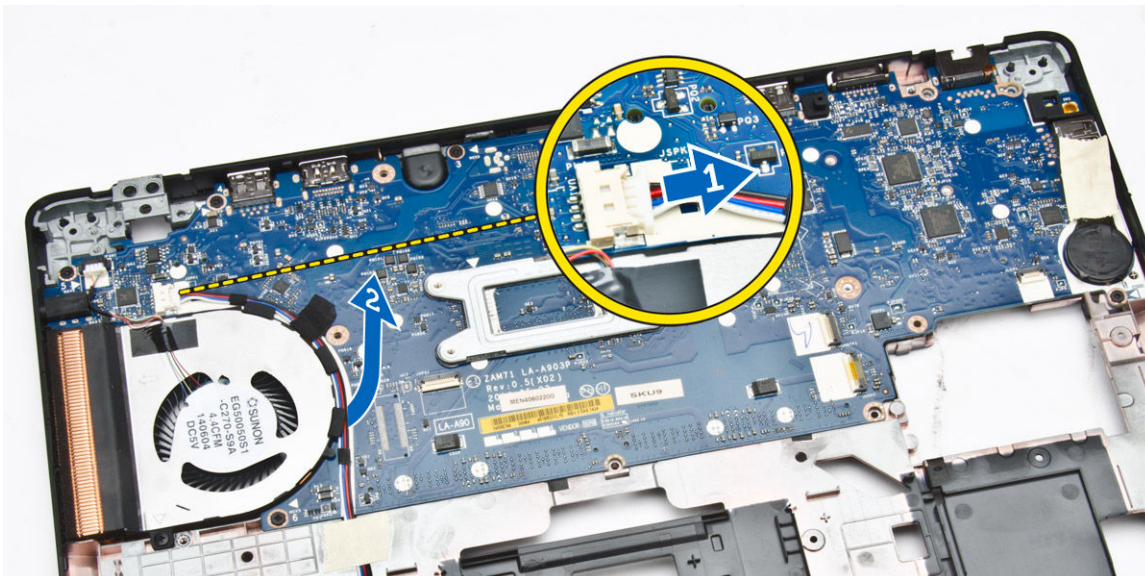
## Demontáž základní desky

1. Postupujte podle pokynů v části [Před manipulací uvnitř počítače](#).
2. Demontujte následující součásti:
  - a. [karta SD](#)
  - b. [spodní kryt](#)
  - c. [baterie](#)
  - d. [paměť](#)
  - e. [sestava pevného disku](#)
  - f. [rám klávesnice](#)
  - g. [klávesnice](#)
  - h. [opěrka rukou](#)
  - i. [držáky závěsu displeje](#)

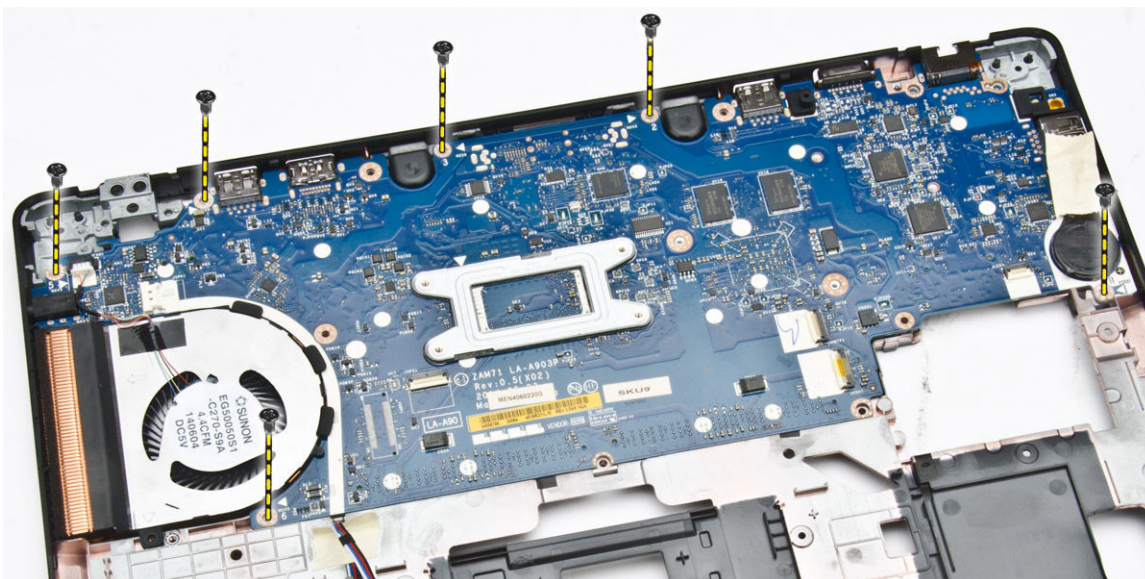


j. [sestava displeje](#)

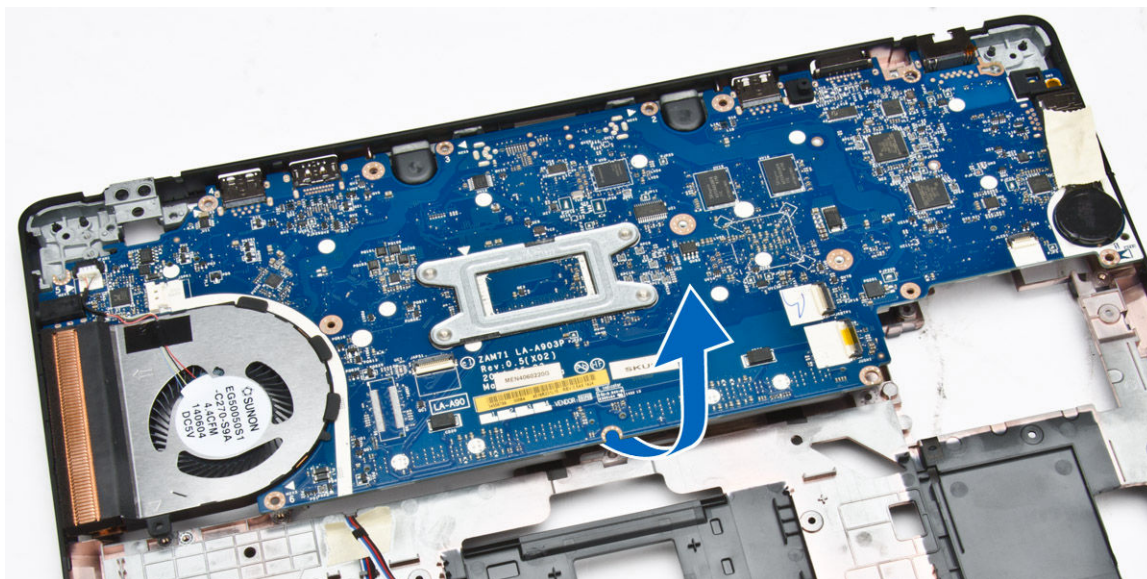
3. Odpojte kabel reproduktoru [1] a uvolněte ho z vodičích drážek [2].



4. Vyjměte šrouby, které upevňují základní desku ke skříni.



5. Vyjměte základní desku z počítače.



## Montáž základní desky

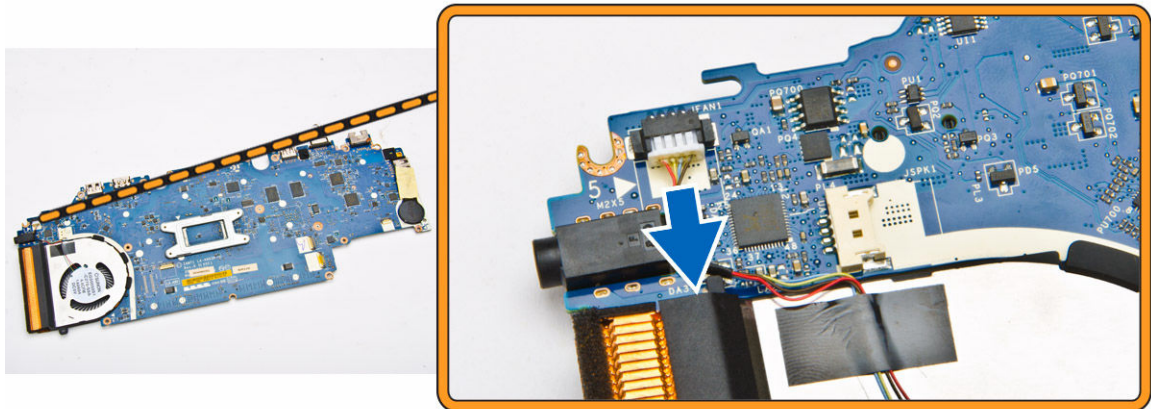
1. Umístěte základní desku tak, že bude zarovnaná s držáky šroubů v počítači.
2. Utáhněte šrouby, které připevňují základní desku k počítači.
3. Připojte kabel reproduktoru ke konektoru na základní desce a protáhněte ho vodicími drážkami.
4. Namontujte následující součásti:
  - a. [sestava displeje](#)
  - b. [držáky závěsu displeje](#)
  - c. [opěrka rukou](#)
  - d. [klávesnice](#)
  - e. [rám klávesnice](#)
  - f. [sestava pevného disku](#)
  - g. [paměť](#)
  - h. [baterie](#)
  - i. [spodní kryt](#)
  - j. [karta SD](#)
5. Postupujte podle pokynů v části [Po manipulaci uvnitř počítače](#).

## Demontáž sestavy chladiče

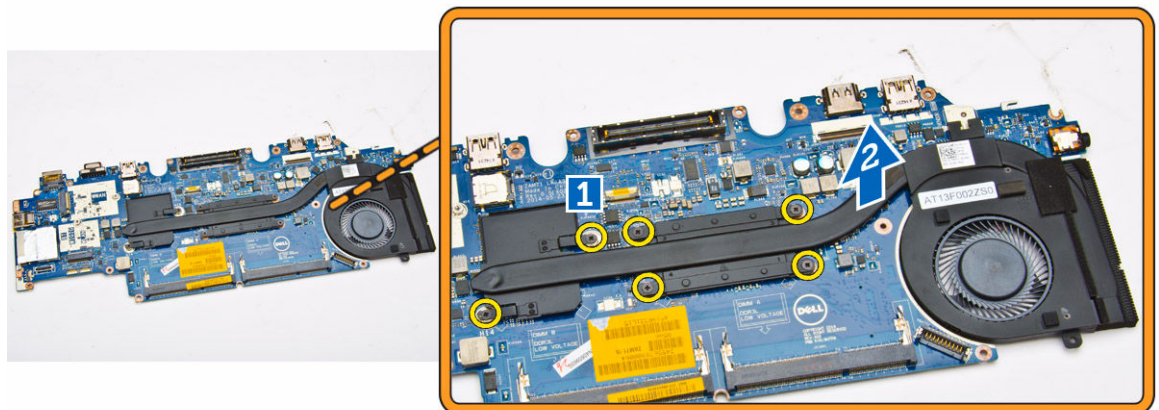
1. Postupujte podle pokynů v části [Před manipulací uvnitř počítače](#).
2. Demontujte následující součásti:
  - a. [karta SD](#)
  - b. [spodní kryt](#)
  - c. [baterie](#)
  - d. [sestava pevného disku](#)
  - e. [paměť](#)
  - f. [WLAN](#)
  - g. [WWAN](#)



- h. [rám klávesnice](#)
  - i. [klávesnice](#)
  - j. [opěrka rukou](#)
  - k. [držáky závěsu displeje](#)
  - l. [sestava displeje](#)
  - m. [knoflíková baterie](#)
  - n. [základní desku](#)
3. Odpojte kabel systémového ventilátoru od konektoru na základní desce.



4. Postupujte takto:
- a. Odšroubujte šroubky, kterými je sestava chladiče připevněna k základní desce [1].
  - b. Sejměte sestavu chladiče ze systémové desky [2].



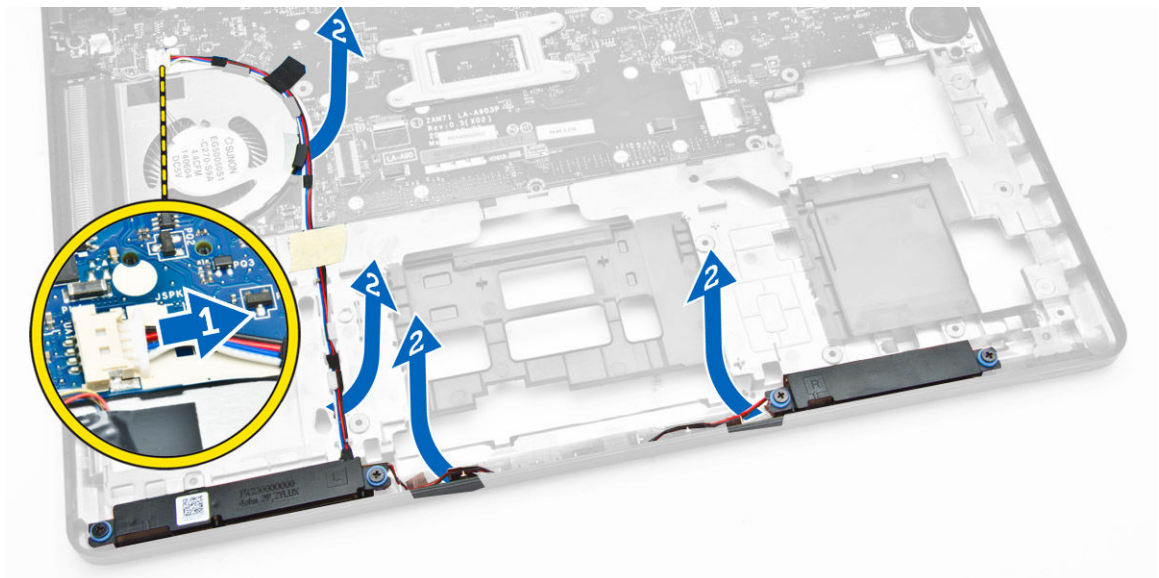
## Montáž sestavy chladiče

1. Uložte sestavu chladiče na své místo na základní desce.
2. Pomocí šroubů sestavu chladiče upevněte k základní desce.
3. Připojte kabel systémového ventilátoru ke konektoru na základní desce.
4. Namontujte následující součásti:

- a. [základní desku](#)
  - b. [knoflíková baterie](#)
  - c. [sestava displeje](#)
  - d. [držáky závěsu displeje](#)
  - e. [opěrka rukou](#)
  - f. [klávesnice](#)
  - g. [rám klávesnice](#)
  - h. [WWAN](#)
  - i. [WLAN](#)
  - j. [paměť](#)
  - k. [sestava pevného disku](#)
  - l. [baterie](#)
  - m. [spodní kryt](#)
  - n. [karta SD](#)
5. Postupujte podle pokynů v části [Po manipulaci uvnitř počítače](#).

## Vyjmutí reproduktorů

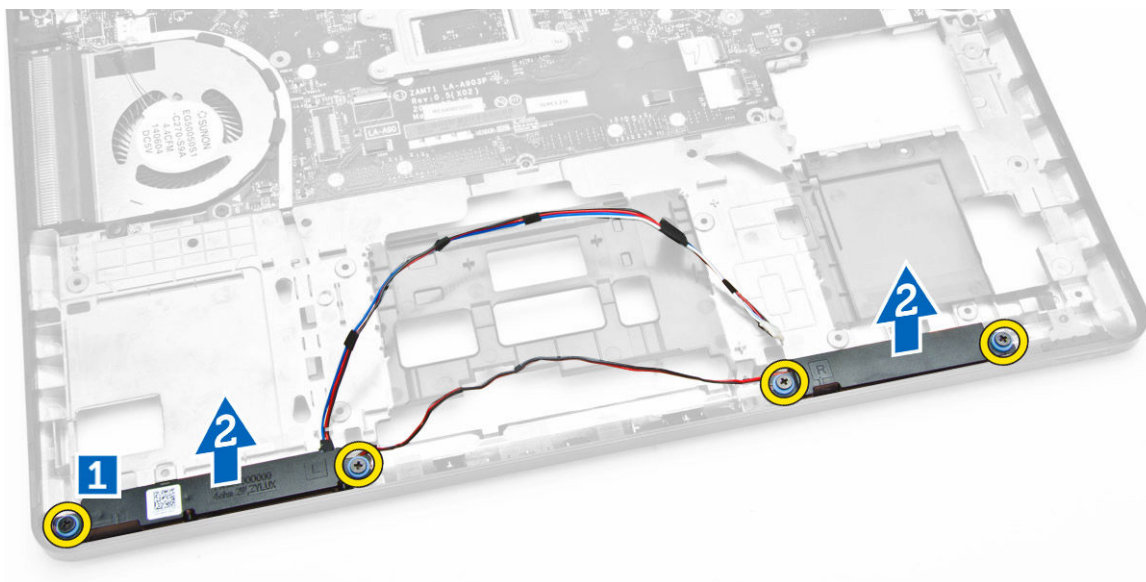
1. Postupujte podle pokynů v části [Před manipulací uvnitř počítače](#).
2. Demontujte následující součásti:
  - a. [spodní kryt](#)
  - b. [baterie](#)
  - c. [paměť](#)
  - d. [sestava pevného disku](#)
  - e. [rám klávesnice](#)
  - f. [klávesnice](#)
  - g. [opěrka rukou](#)
3. Odpojte kabely reproduktoru od konektoru na základní desce [1] a uvolněte je z vodicích drážek [2].



4. Reproduktory vyjměte z počítače následovně:
  - a. Odstraňte šrouby připevňující reproduktory k počítači [1].




- b. Vyměňte reproduktory z počítače [2].



## Vložení reproduktorů

1. Vložte reproduktory do slotů v počítači.
2. Našroubujte zpět šrouby, které připevňují reproduktory k počítači.
3. Protáhněte kabely reproduktoru vodicími drážkami.
4. Připojte kabel reproduktoru ke konektoru na základní desce.
5. Namontujte následující součásti:
  - a. [opěrka rukou](#)
  - b. [klávesnice](#)
  - c. [rám klávesnice](#)
  - d. [sestava pevného disku](#)
  - e. [paměť](#)
  - f. [baterie](#)
  - g. [spodní kryt](#)
6. Postupujte podle pokynů v části [Po manipulaci uvnitř počítače](#).

# Možnosti nástroje System Setup (Nastavení systému)



 **POZNÁMKA:** V závislosti na počítači a nainstalovaných zařízeních nemusí být některé z uvedených položek k dispozici.

Tabulka 1. Obecné


| Možnost               | Popis  |
|-----------------------|--|
| System Information    | <p>V této sekci jsou uvedeny primární funkce hardwaru počítače.</p> <ul style="list-style-type: none"> <li>System Information (Systémové informace) – Zobrazí se verze systému BIOS, výrobní číslo, inventurní číslo, štítek majitele, datum převzetí do vlastnictví, datum výroby a kód okamžité obsluhy.</li> <li>Memory Information (Informace o paměti): Zobrazí se nainstalovaná paměť, dostupná paměť, rychlost paměti, režim kanálů paměti, technologie paměti, velikost paměti DIMM A a velikost paměti DIMM B.</li> <li>Processor Information (Informace o procesoru): Zobrazí se typ procesoru, počet jader, ID procesoru, aktuální takt, minimální takt, maximální takt, mezipaměť L2 procesoru, mezipaměť L3 procesoru, možnost HT a 64bitovou technologii.</li> <li>Device Information (Informace o zařízení): Zobrazí se primární pevný disk, dokové zařízení eSATA, adresa LOM MAC, řadič videa, verze systému Video BIOS, paměť grafické karty, typ panelu, nativní rozlišení, řadič zvuku, zařízení Wi-Fi, zařízení WiGig, mobilní zařízení, zařízení Bluetooth.</li> </ul> |
| Battery Information   | Zobrazí stav baterie a typ napájecího adaptéru připojeného k počítači  |
| Boot Sequence         | <p>Boot Sequence</p> <p>Umožňuje změnit pořadí, v jakém se počítač pokusí vyhledat operační systém. Možnosti jsou následující:</p> <ul style="list-style-type: none"> <li>Windows Boot Manager</li> <li>UEFI: HGST HTS725025A7E630</li> </ul> <p>Boot List Option</p> <p>Slouží ke změně spouštěcího seznamu.</p> <ul style="list-style-type: none"> <li>Legacy (Zpětná kompatibilita)</li> <li>UEFI</li> </ul>  |
| Advanced Boot Options | Tato volba umožňuje načítat starší alternativní paměti ROM. Ve výchozím nastavení je možnost <b>Enable Legacy Option ROMs</b> (Povolit starší alternativní paměti ROM) zakázána.   |
| Date/Time             | Slouží ke změně data a času.   |

**Tabulka 2. System Configuration (Konfigurace systému)**






| <b>Možnost</b>    | <b>Popis</b>   |
|-------------------|--|
| Integrated NIC    | Slouží ke konfiguraci integrované síťové karty. Možnosti jsou následující: <ul style="list-style-type: none"><li>• Disabled (Neaktivní)</li><li>• Enabled (Aktivní)</li><li>• Enabled w/PXE (Povoleno s PXE): Tato možnost je ve výchozím nastavení povolena.</li></ul>  |
| Parallel Port     | Slouží ke konfiguraci paralelního portu u dokovací stanice. Možnosti jsou následující: <ul style="list-style-type: none"><li>• Disabled (Neaktivní)</li><li>• AT: Tato možnost je ve výchozím nastavení povolena.</li><li>• PS2</li><li>• ECP</li></ul>  |
| Serial Port       | Umožňuje konfiguraci integrovaného sériového portu. Možnosti jsou následující: <ul style="list-style-type: none"><li>• Disabled (Neaktivní)</li><li>• COM1: Tato možnost je ve výchozím nastavení povolena.</li><li>• COM2</li><li>• COM3</li><li>• COM4</li></ul>   |
| SATA Operation    | Slouží ke konfiguraci interního řadiče pevného disku SATA. Možnosti jsou následující: <ul style="list-style-type: none"><li>• Disabled (Neaktivní)</li><li>• AHCI</li><li>• RAID On (RAID aktivní): Tato možnost je ve výchozím nastavení povolena.</li></ul>  |
| Drives            | Umožňuje konfiguraci SATA disků na základní desce. Všechny jednotky jsou ve výchozím nastavení povoleny. Možnosti jsou následující: <ul style="list-style-type: none"><li>• SATA-0</li><li>• SATA-1</li><li>• SATA-2</li><li>• SATA-3</li></ul>  |
| SMART Reporting   | Toto pole slouží ke kontrole, zda jsou během spouštění systému oznámeny chyby pro integrované jednotky. Tato technologie je součástí specifikace SMART (Self Monitoring Analysis and Reporting Technology). Tato možnost je ve výchozím nastavení zakázána. <ul style="list-style-type: none"><li>• Enable SMART Reporting (Povolit Hlášení SMART)</li></ul> |
| USB Configuration | Toto pole slouží ke konfiguraci integrovaného řadiče USB. Jestliže je pole Boot Support (Podpora spouštění) povoleno, systém umožní spouštění z libovolného úložiště USB (pevné disky, paměťová jednotka, disketa).  |

| Možnost               | Popis  |
|-----------------------|--|
|                       | <p>Pokud je port USB povolen, zařízení, které k němu připojíte, je povoleno a k dispozici pro operační systém.</p> <p>Pokud je port USB zakázán, operační systém nerozpozná žádné zařízení, které k němu připojíte.</p> <ul style="list-style-type: none"> <li>• Enable Boot Support (Povolit podporu zavádění)</li> <li>• Enable External USB Port (Povolit externí port USB)</li> <li>• Enable USB3.0 Controller (Povolit řadič USB 3.0)</li> </ul> <p> <b>POZNÁMKA:</b> Klávesnice a myš USB vždy v nastavení BIOS fungují bez ohledu na toto nastavení.</p> |
| USB PowerShare        | Toto pole konfiguruje chování funkce USB PowerShare. Tato funkce vám umožňuje nabíjet externí zařízení pomocí uložené energie v baterii prostřednictvím portu USB PowerShare.  |
| Audio                 | Tímto nastavením povolíte nebo zakážete integrovaný řadič zvuku. Ve výchozím nastavení je vybrána možnost <b>Enable Audio</b> (Povolit zvuk).  |
| Unobtrusive Mode      | Pokud je tato možnost povolena, přestane po stisknutí kombinace kláves Fn+F7 systém vydávat veškeré světlo a zvuk. K normálnímu provozu se vrátíte opětovným stisknutím kláves Fn+F7. Tato možnost je ve výchozím nastavení zakázána.  |
| Miscellaneous Devices | <p>Slouží k povolení či zakázání následujících zařízení:</p> <ul style="list-style-type: none"> <li>• Enable Microphone (Povolit mikrofon)</li> <li>• Enable Camera (Povolit kameru)</li> <li>• Enable Hard Drive Free Fall Protection (Povolit ochranu proti následkům pádu pevného disku)</li> <li>• Enable Media Card (Povolit paměťové karty)</li> <li>• Disable Media Card (Zakázat paměťové karty)</li> </ul> <p> <b>POZNÁMKA:</b> Všechna zařízení jsou ve výchozím nastavení povolena.</p> <p>Kartu médií můžete také povolit nebo zakázat.</p>       |


Tabulka 3. Video

| Možnost        | Popis   |
|----------------|---|
| LCD Brightness | Slouží k nastavení jasu displeje v závislosti na zdroji napájení (z baterie nebo ze sítě).  |
|                | <p> <b>POZNÁMKA:</b> Nastavení Video (Grafická karta) se zobrazí, pouze pokud je v systému nainstalována grafická karta.</p> |

**Tabulka 4. Security (Zabezpečení)**


| <b>Možnost</b>          | <b>Popis</b>  |
|-------------------------|---|
| Admin Password          | <p>Slouží k nastavení, změně a smazání hesla správce.</p> <p> <b>POZNÁMKA:</b> Heslo správce musíte nastavit před nastavením systémového hesla nebo hesla pro pevný disk. Odstraněním hesla správce se automaticky odstraní systémové heslo a heslo pro pevný disk.</p> <p> <b>POZNÁMKA:</b> Úspěšná změna hesla se projeví okamžitě.</p> <p>Výchozí nastavení: Not set (Nenastaveno)</p> |
| System Password         | <p>Slouží k nastavení, změně a smazání hesla systému.</p> <p> <b>POZNÁMKA:</b> Úspěšná změna hesla se projeví okamžitě.</p> <p>Výchozí nastavení: Not set (Nenastaveno)</p>  |
| Internal HDD-1 Password | <p>Umožňuje nastavit, změnit nebo odstranit heslo interního pevného disku systému.</p> <p> <b>POZNÁMKA:</b> Úspěšná změna hesla se projeví okamžitě.</p> <p>Výchozí nastavení: Not set (Nenastaveno)</p>   |
| Strong Password         | <p>Umožní vynutit, aby byly vždy nastavena silná hesla.</p> <p>Výchozí nastavení: Možnost Enable Strong Password (Povolit silné heslo) není vybrána.</p> <p> <b>POZNÁMKA:</b> Pokud je zapnuta možnost Strong Password (Silné heslo), musí heslo správce a systémové heslo obsahovat alespoň jedno velké písmeno, jedno malé písmeno a mít alespoň 8 znaků.</p>  |
| Password Configuration  | <p>Slouží k určení minimální a maximální délky hesla správce a systémového hesla.</p>   |
| Password Bypass         | <p>Slouží k povolení či zakázání oprávnění k obejití hesla systému a hesla interního pevného disku, pokud jsou nastavena. Možnosti jsou následující:</p> <ul style="list-style-type: none"> <li>• Disabled (Neaktivní)</li> <li>• Reboot bypass (Obejití při restartu)</li> </ul> <p>Výchozí nastavení: Disabled (Neaktivní)</p>  |
| Password Change         | <p>Slouží k povolení či zakázání oprávnění k heslům systému a pevného disku, pokud je nastaveno heslo správce.</p> <p>Výchozí nastavení: Je vybrána možnost Allow Non-Admin Password Changes (Povolit změny hesla jiného typu než správce).</p>   |
| Non-Admin Setup Changes | <p>Slouží k určení, zda jsou změny možností nastavení povoleny, pokud je nastaveno heslo správce. Pokud tato možnost není aktivní, jsou možnosti nastavení uzamčeny heslem správce.</p>   |



| Možnost              | Popis  |
|----------------------|--|
| TPM Security         | Slouží k povolení modulu TPM (Trusted Platform Module) po spuštění počítače (POST).<br>Výchozí nastavení: Možnost je zakázána.   |
| Computrace           | Slouží k povolení či zakázání volitelného softwaru Computrace. Možnosti jsou následující: <ul style="list-style-type: none"> <li>• Deactivate (Deaktivovat)</li> <li>• Disable (Zakázat)</li> <li>• Activate (Aktivovat)</li> </ul>  <b>POZNÁMKA:</b> Možnosti Activate (Aktivovat) a Disable (Zakázat) tuto funkci trvale aktivují či zakážou bez možnosti toto nastavení v budoucnu změnit.<br>Deactivate (Deaktivovat – výchozí) |
| CPU XD Support       | Slouží k povolení režimu Execute Disable u procesoru.<br>Enable CPU XD Support (Povolit podporu funkce CPU XD Support – výchozí)   |
| OROM Keyboard Access | Slouží k nastavení možnosti zadání obrazovek konfigurace komponenty OROM pomocí klávesových zkratk během spouštění. Možnosti jsou následující: <ul style="list-style-type: none"> <li>• Enable (Povolit)</li> <li>• One Time Enable (Povolit jedenkrát)</li> <li>• Disable (Zakázat)</li> </ul> Výchozí nastavení: Enable (Povolit)  |
| Admin Setup Lockout  | Brání uživatelům v přístupu k nastavením, pokud je nastaveno heslo správce.<br>Výchozí nastavení: Možnost Enable Admin Setup Lockout (Povolit zámek nastavení správce) není vybrána.   |

**Tabulka 5. Secure Boot**

| Možnost               | Popis  |
|-----------------------|--|
| Secure Boot Enable    | Tato možnost povolí nebo zakáže funkci Secure Boot. <ul style="list-style-type: none"> <li>• Disabled (Neaktivní)</li> <li>• Enabled (Aktivní)</li> </ul> Výchozí nastavení: Možnost je povolena.  |
| Expert Key Management | Umožňuje manipulaci s databázemi bezpečnostních klíčů pouze v případě, že je systém v režimu Custom Mode (Vlastní režim). Možnost <b>Enable Custom Mode</b> (Povolit vlastní režim) je ve výchozím nastavení zakázána. Možnosti jsou následující: <ul style="list-style-type: none"> <li>• PK</li> </ul> |


| Možnost | Popis   |
|---------|---|
|         | <ul style="list-style-type: none"> <li>• KEK</li> <li>• db</li> <li>• dbx</li> </ul> <p>Pokud povolíte režim <b>Custom Mode</b> (Vlastní režim), zobrazí se odpovídající možnosti pro klíče <b>PK, KEK, db a dbx</b>. Možnosti jsou následující:</p> <ul style="list-style-type: none"> <li>• <b>Save to File</b> (Uložit do souboru) – Uloží klíč do uživatelem zvoleného souboru.</li> <li>• <b>Replace from File</b> (Nahradit ze souboru) – Nahradí aktuální klíč klíčem z uživatelem zvoleného souboru.</li> <li>• <b>Append from File</b> (Připojit ze souboru) – Přidá klíč do aktuální databáze z uživatelem zvoleného souboru.</li> <li>• <b>Delete</b> (Odstranit) – Odstraní vybraný klíč.</li> <li>• <b>Reset All Keys</b> (Resetovat všechny klíče) – Resetuje klíče na výchozí nastavení.</li> <li>• <b>Delete All Keys</b> (Odstranit všechny klíče) – Odstraní všechny klíče.</li> </ul> <p> <b>POZNÁMKA:</b> Pokud režim Custom Mode (Vlastní režim) zakážete, všechny provedené změny se odstraní a obnoví se výchozí nastavení klíčů.</p> |


Tabulka 6. Performance (Výkon)

| Možnost              | Popis   |
|----------------------|---|
| Multi Core Support   | <p>Toto pole udává, zda bude procesu povoleno jedno nebo všechna jádra. Výkon některých aplikací se s více jádry zlepší. Tato možnost je ve výchozím nastavení povolena. Umožňuje vám povolit a zakázat podporu více jader pro procesor. Nainstalovaný procesor podporuje dvě jádra. Pokud povolíte možnost podpory více jader, budou povolena dvě jádra. Pokud ji zakážete, bude povoleno jedno jádro.</p> <ul style="list-style-type: none"> <li>• Enable Multi Core Support (Povolit podporu více jader)</li> </ul> <p>Výchozí nastavení: Možnost je povolena.</p> |
| Intel SpeedStep      | <p>Slouží k povolení či zakázání funkce Intel SpeedStep.</p> <ul style="list-style-type: none"> <li>• Enable Intel SpeedStep (Povolit technologii Intel SpeedStep)</li> </ul> <p>Výchozí nastavení: Možnost je povolena.</p>  |
| C-States Control     | <p>Slouží k povolení či zakázání dalších režimů spánku procesoru.</p> <ul style="list-style-type: none"> <li>• C states (Stavy C)</li> </ul> <p>Výchozí nastavení: Možnost je povolena.</p>   |
| Hyper-Thread Control | <p>Slouží k povolení či zakázání funkce Hyper-Threading v procesoru.</p> <ul style="list-style-type: none"> <li>• Disabled (Neaktivní)</li> <li>• Enabled (Aktivní)</li> </ul>  |


| Možnost | Popis                                   |
|---------|---|
|         | Výchozí nastavení: Možnost je povolena. |

**Tabulka 7. Power Management (Řízení spotřeby)**

| Možnost                | Popis  |
|------------------------|--|
| AC Behavior            | Slouží k povolení či zakázání funkce automatického zapnutí počítače, pokud je připojen napájecí adaptér.<br>Výchozí nastavení: Možnost Wake on AC (Zapnout při připojení napájecího adaptéru) není vybrána.  |
| Auto On Time           | Slouží k nastavení času, kdy se počítač automaticky zapne. Možnosti jsou následující: <ul style="list-style-type: none"> <li>• <b>Disabled</b> (Zakázáno – výchozí)</li> <li>• Every Day (Každý den)</li> <li>• Weekdays (V pracovní dny)</li> <li>• Select Days (Vybrané dny)</li> </ul>  |
| USB Wake Support       | Slouží k povolení funkce, kdy se po vložení zařízení USB počítač probudí z režimu spánku.<br> <b>POZNÁMKA:</b> Tato funkce je dostupná pouze tehdy, je-li připojen napájecí adaptér. Pokud adaptér během pohotovostního režimu odpojíte, systém zakáže napájení všech portů USB, aby se nevybíjela baterie.<br><ul style="list-style-type: none"> <li>• Enable USB Wake Support (Povolit podporu probuzení pomocí USB)</li> </ul> Výchozí nastavení: Možnost je zakázána. |
| Wireless Radio Control | Umožňuje povolení či zakázání funkce, která automaticky přepíná mezi kabelovou a bezdrátovou sítí nezávisle na fyzickém připojení. <ul style="list-style-type: none"> <li>• Control WLAN Radio (Ovládání rozhraní WLAN)</li> <li>• Control WWAN Radio (Ovládání rozhraní WWAN)</li> </ul> Výchozí nastavení: Možnost je zakázána.  |
| Wake on LAN/WLAN       | Slouží k povolení či zakázání funkce, která zapne počítač, pokud je spuštěn pomocí signálu sítě LAN. <ul style="list-style-type: none"> <li>• Disabled (Zakázáno): Tato možnost je ve výchozím nastavení povolena.</li> <li>• LAN Only (Pouze LAN)</li> <li>• WLAN Only (Pouze WLAN)</li> <li>• LAN or WLAN (LAN nebo WLAN)</li> </ul>   |
| Block Sleep            | Tato možnost slouží k povolení přechodu bloků do režimu spánku (stav S3) v prostředí operačního systému.<br>Block Sleep (S3 state) (Režim spánku bloků – stav S3) – Tato možnost je ve výchozím nastavení zakázána.  |

| Možnost                               | Popis   |
|---------------------------------------|---|
| Peak Shift                            | Pomocí této možnosti můžete během dne minimalizovat spotřebu energie v období špiček. Pokud povolíte tuto možnost, bude systém spuštěný pouze na baterii i tehdy, pokud je připojeno napájení.  |
| Advanced Battery Charge Configuration | Na základě této možnosti dokážete dosáhnout maximálního stavu baterie. Pokud povolíte tuto možnost, používá systém standardní algoritmy nabíjení a další metody ke zlepšení stavu baterie mimo pracovní dobu.<br>Disabled (Zakázáno – výchozí)  |
| Primary Battery Charge Configuration  | Slouží k výběru režimu nabíjení baterie. Možnosti jsou následující: <ul style="list-style-type: none"> <li>• Adaptive (Adaptivní)</li> <li>• Standard (Standardní) – úplné nabití baterie v běžném režimu.</li> <li>• ExpressCharge – Baterie se nabíjí kratší dobu pomocí technologie rychlého nabíjení společnosti Dell. Tato možnost je ve výchozím nastavení povolena.</li> <li>• Primarily AC use (Primárně používat napájení střídavým proudem)</li> <li>• Custom (Vlastní)</li> </ul> <p>Pokud je zvoleno Custom Charge (Vlastní nabíjení), lze také nakonfigurovat možnosti Custom Charge Start (Spuštění vlastního nabíjení) a Custom Charge Stop (Konec vlastního nabíjení).</p> <p> <b>POZNÁMKA:</b> Všechny režimy nabíjení nemusí být k dispozici u všech baterií. Chcete-li tuto možnost povolit, zakažte možnost <b>Advanced Battery Charge Configuration</b> (Pokročilá konfigurace nabíjení baterie).</p> |
| Intel Smart Connect Technology        | Pokud tuto možnost povolíte a systém je v režimu spánku, bude v pravidelných intervalech zjišťovat okolní bezdrátová připojení. Na základě této možnosti můžete tehdy, když systém přejde do stavu spánku, synchronizovat e-mail a ostatní aplikace sociálních sítí.  |

**Tabulka 8. POST Behavior (Chování POST)**

| Možnost           | Popis  |
|-------------------|--|
| Adapter Warnings  | Slouží k povolení či zakázání nastavení výstražných zpráv systému (BIOS), pokud používáte určité typy napájecích adaptérů.<br>Výchozí nastavení: Enable Adapter Warnings (Povolit výstrahy adaptéru)   |
| Keypad (Embedded) | Umožňuje výběr jedné ze dvou metod pro povolení numerické klávesnice, která je součástí interní klávesnice. <ul style="list-style-type: none"> <li>• Fn Key Only (Jen funkční klávesa Fn): Tato možnost je ve výchozím nastavení povolena.</li> <li>• By Numlock (Klávesou Numlock)</li> </ul> <p> <b>POZNÁMKA:</b> Když je spuštěn nástroj Setup, nemá tato možnost žádný efekt. Nástroj Setup funguje jen v režimu „Fn Key Only“.</p> |
| Mouse/Touchpad    | Slouží k určení, jakým způsobem systém zachází se vstupy myši a touchpadu. Možnosti jsou následující:  |

| Možnost                 | Popis   |
|-------------------------|---|
|                         | <ul style="list-style-type: none"> <li>Serial Mouse (Sériová myš)</li> <li>PS2 Mouse (Myš PS2)</li> <li>Touchpad / PS-2 Mouse (Dotyková podložka / myš PS-2): Tato možnost je ve výchozím nastavení povolena.</li> </ul>  |
| Numlock Enable          | <p>Slouží k povolení možnosti Numlock po spuštění počítače.</p> <p>Enable Network (Povolit síť)</p> <p>Tato možnost je ve výchozím nastavení povolena.</p>  |
| Fn Key Emulation        | <p>Slouží k nastavení možnosti, kdy je klávesa &lt;Scroll Lock&gt; použita k simulaci funkce klávesy &lt;Fn&gt;.</p> <p>Enable Fn Key Emulation (Povolit emulaci klávesy Fn – výchozí)</p>  |
| Fn Lock Options         | <p>Umožňuje, aby kombinace kláves &lt;Fn&gt; + &lt;Esc&gt; přepínala primární chování kláves F1–F12 mezi standardními a sekundárními funkcemi. Pokud tuto funkci zakážete, nemůžete primární chování těchto kláves dynamicky přepínat.</p> <ul style="list-style-type: none"> <li>Fn Lock</li> </ul> <p>Tato možnost je ve výchozím nastavení vybrána.</p> <ul style="list-style-type: none"> <li>Lock Mode Disable / Standard</li> <li>Lock Mode Enable / Secondary</li> </ul> |
| Fastboot                | <p>Umožňuje urychlit proces spouštění vynecháním některých kroků kontroly kompatibility. Možnosti jsou následující:</p> <ul style="list-style-type: none"> <li>Minimal (Minimální)</li> <li>Thorough (Důkladná – výchozí)</li> <li>Auto (Automatická)</li> </ul>  |
| Extended BIOS POST Time | <p>Umožňuje prodloužit dobu před spouštěním. Možnosti jsou následující:</p> <ul style="list-style-type: none"> <li>0 seconds (0 sekund). Tato možnost je ve výchozím nastavení povolena.</li> <li>5 seconds (5 sekund)</li> <li>10 seconds (10 sekund)</li> </ul>   |


**Tabulka 9. Virtualization Support (Podpora virtualizace)**

| Možnost           | Popis  |
|-------------------|--|
| Virtualization    | <p>Slouží k povolení či zakázání virtualizační technologie Intel.</p> <p>Enable Intel Virtualization Technology (Povolit technologii Intel Virtualization) (výchozí)</p> |
| VT for Direct I/O | <p>Povolí nebo zakáže nástroj VMM (Virtual Machine Monitor) využívat další možnosti hardwaru poskytované technologií Intel® Virtualization pro přímý vstup a výstup.</p> |



| Možnost | Popis  |
|---------|--|
|         | Enable VT for Direct I/O (Povolit technologii VT pro přímý vstup/výstup) – ve výchozím nastavení povoleno. |

**Tabulka 10. Wireless (Bezdrátové připojení)**

| Možnost                | Popis   |
|------------------------|---|
| Wireless Switch        | <p>Slouží k nastavení bezdrátových zařízení, která lze spravovat pomocí přepínače bezdrátové komunikace. Možnosti jsou následující:</p> <ul style="list-style-type: none"> <li>• WWAN</li> <li>• GPS (on WWAN Module) (GPS, na modulu WWAN)</li> <li>• WLAN/WiGig</li> <li>• Bluetooth</li> </ul> <p>Všechny možnosti jsou ve výchozím nastavení povoleny.</p> <p> <b>POZNÁMKA:</b> U možností WLAN a WiGig je ovládání povolení a zakázání spojeno dohromady a nelze je povolit nebo zakázat nezávisle.</p> |
| Wireless Device Enable | <p>Slouží k povolení či zakázání vnitřních bezdrátových zařízení:</p> <ul style="list-style-type: none"> <li>• WWAN / GPS</li> <li>• WLAN/WiGig</li> <li>• Bluetooth</li> </ul> <p>Všechny možnosti jsou ve výchozím nastavení povoleny.</p>  |




**Tabulka 11. Maintenance (Údržba)**

| Možnost     | Popis   |
|-------------|---|
| Service Tag | Slouží k zobrazení servisního čísla počítače.   |
| Asset Tag   | Slouží k vytvoření systémového inventárního čísla, pokud dosud nebylo nastaveno. Tato možnost není ve výchozím nastavení nastavena. |

**Tabulka 12. System Logs (Systémové protokoly)**

| Možnost        | Popis  |
|----------------|--|
| BIOS Events    | Slouží k zobrazení a vymazání událostí po spuštění v rámci volby Nastavení systému (BIOS).                 |
| Thermal Events | Slouží k zobrazení a vymazání událostí teploty po spuštění v rámci volby System Setup (Nastavení systému). |
| Power Events   | Slouží k zobrazení a vymazání událostí napájení v rámci voleb systémových nastavení.                       |

## Technické specifikace

-  **POZNÁMKA:** Nabízené možnosti se mohou lišit podle oblastí. Chcete-li získat více informací o konfiguraci počítače, klikněte na tlačítko Start  (**Ikona Start**) → **Nápověda a podpora** a poté výběrem příslušné možnosti zobrazíte informace o počítači.
-  **POZNÁMKA:** Pokud chcete získat informace o svém počítači, přejděte v systému Windows 8.1 do nabídky **Nápověda a podpora**.

**Tabulka 13. System Information**

| Funkce                     | Specifikace   |
|----------------------------|---|
| Čipová sada                | Procesory Intel 4. generace / procesory Intel 5. generace |
| Šířka sběrnice DRAM        | 64 bitů   |
| Paměť Flash EPROM          | SPI 32 Mb, 64 Mb  |
| Sběrnice PCIe              | 100 MHz   |
| Frekvence externí sběrnice | PCIe Gen2 (5 GT/s)  |

**Tabulka 14. Procesor**

| Funkce               | Specifikace                    |                                    |
|----------------------|--------------------------------|------------------------------------|
|                      | Procesory Intel 4. generace    | Procesory Intel 5. generace        |
| Typy                 | Intel Celeron, Core řady i3/i5 | Intel Celeron, Core řady i3/i5, i7 |
| Vyrovnávací paměť L3 |                                |                                    |
| Celeron              | Není k dispozici               | 2 MB                               |
| i3                   | 2 MB                           | 3 MB                               |
| i5                   | 2 MB                           | 3 MB                               |
| i7                   | Není k dispozici               | 2 MB                               |

**Tabulka 15. Paměť**

| Funkce                      | Specifikace            |
|-----------------------------|------------------------|
| Konektor paměti             | Dva sloty SODIMM       |
| Kapacita paměti             |                        |
| Procesory Intel 4. generace | 4 GB nebo 8 GB         |
| Procesory Intel 5. generace | 4 GB, 8 GB nebo 16 GB  |
| Typ paměti                  | DDR3L SDRAM (1600 MHz) |

| <b>Funkce</b>               | <b>Specifikace</b> |
|-----------------------------|--------------------|
| Minimální velikost paměti   | 4 GB               |
| Maximální velikost paměti   |                    |
| Procesory Intel 4. generace | 8 GB               |
| Procesory Intel 5. generace | 16 GB              |

**Tabulka 16. Audio**

| <b>Funkce</b>                  | <b>Specifikace</b>   |
|--------------------------------|--|
| Typ                            | Zvuk High Definition   |
| Řadič                          | Realtek ALC3235  |
| Převod stereofonního signálu   | Digitální audio výstup přes port HDMI – až 7.1 komprimovaného a nekomprimovaného zvuku |
| Rozhraní:                      |  |
| Interní                        | zvukový kodek s vysokým rozlišením   |
| Externí                        | Kombinace stereo náhlavní soupravy / mikrofonu   |
| Reproduktory                   | dva  |
| Vnitřní zesilovač reproduktorů | 2 W (RMS) na kanál   |
| Ovládání hlasitosti            | klávesové zkratky  |

**Tabulka 17. Video (Grafika)**


| <b>Funkce</b>               | <b>Specifikace</b>   |
|-----------------------------|--|
| Typ                         | integrována na základní desce, hardwarově akcelerovaná   |
| Řadič:                      |  |
| UMA                         |  |
| Procesory Intel 4. generace | <ul style="list-style-type: none"> <li>• Grafická karta Celeron Intel HD</li> <li>• i3, i5 Intel HD Graphics 4400</li> </ul>     |
| Procesory Intel 5. generace | <ul style="list-style-type: none"> <li>• Grafická karta Celeron Intel HD</li> <li>• i3, i5, i7 Intel HD Graphics 5500</li> </ul> |
| Samostatná                  |  |
| Procesory Intel 4. generace | Není k dispozici   |
| Procesory Intel 5. generace | <ul style="list-style-type: none"> <li>• nVIDIA N15-GM</li> <li>• nVIDIA N15-GT</li> </ul>                                       |
| Datová sběrnice             | Integrovaná grafika  |
| Podpora externího displeje  | <ul style="list-style-type: none"> <li>• 19kolíkový konektor HDMI</li> </ul>   |

| Funkce | Specifikace  |
|--------|--|
|        | <ul style="list-style-type: none"> <li>15kolíkový konektor DSUB VGA</li> </ul> |


**Tabulka 18. Kamera**

| Funkce                      | Specifikace       |
|-----------------------------|-------------------|
| Rozlišení kamery            | 1280 × 720 pixelů |
| Rozlišení videa (max.)      | 1280 × 720 pixelů |
| Diagonální zobrazovací úhel | 74°               |

**Tabulka 19. Komunikace**

| Funkce                          | Specifikace   |
|---------------------------------|---|
| Síťový adaptér                  | 10/100/1000 Mb/s Ethernet (RJ-45)   |
| Wireless (Bezdrátové připojení) | interní bezdrátová síť WLAN a bezdrátová síť WWAN<br> <b>POZNÁMKA:</b> Síť WWAN je volitelná.<br>Bluetooth 4.0 |

**Tabulka 20. Porty a konektory**

| Funkce                  | Specifikace   |
|-------------------------|---|
| Audio                   | Kombinace stereo náhlavní soupravy / mikrofonu  |
| Video (Grafika)         | <ul style="list-style-type: none"> <li>jeden 19kolíkový konektor HDMI</li> <li>jeden 15kolíkový konektor DSUB VGA</li> </ul>                                  |
| Síťový adaptér          | jeden konektor RJ-45  |
| USB                     | Tři porty USB 3.0, jeden konektor USB v souladu s BC v1.2   |
| Čtečka paměťových karet | podporuje až SD4.0  |
| Karta micro SIM (uSIM)  | jeden (volitelný)<br> <b>POZNÁMKA:</b> Vyžadována demontáž spodního krytu. |
| Dokovací port           | jeden (volitelný)   |

**Tabulka 21. Bezkontaktní čtečka čipových karet**

| Funkce                                 | Specifikace |
|--|-------------|
| Podporované čipové karty a technologie | BTO s USH   |

**Tabulka 22. Displej**

| Funkce                     | Specifikace                                      |  |  |  |
|----------------------------|--|--|--|--|
|                            | Typ  | Nedotýkový HD, antireflexní                      | Nedotýkový FHD, antireflexní                     | Dotýkový FHD (eTP)                               |
| Rozměry:                   |  |  |  |  |
| Výška                      | 3,00 mm (0,12 palce)                             | 3,00 mm (0,12 palce)                             | 5,20 mm (0,20 palce)                             | 5,00 mm (0,19 palce)                             |
| Šířka                      | 320,90 mm × 205,60 mm (12,63 palce × 8,09 palce) | 320,90 mm × 205,60 mm (12,63 palce × 8,09 palce) | 326,43 mm × 206,94 mm (12,85 palce × 8,15 palce) | 326,43 mm × 205,60 mm (12,85 palce × 8,09 palce) |
| Úhlopříčka                 | 355,60 mm (14,00 palce)                          | 355,60 mm (14,00 palce)                          | 355,60 mm (14,00 palce)                          | 355,60 mm (14,00 palce)                          |
| Aktivní oblast (X/Y)       | 309,40 mm × 173,95 mm (12,18 palce × 6,85 palce) | 309,14 mm × 173,89 mm (12,17 palce × 6,85 palce) | 309,14 mm × 173,89 mm (12,17 palce × 6,85 palce) | 310,40 mm × 174,95 mm (12,22 palce × 6,89 palce) |
| Maximální rozlišení        | 1366 × 768                                       | 1920 × 1080                                      | 1920 × 1080                                      | 1366 × 768                                       |
| Maximální jas              | 200 nitů   | 300 nitů   | 270 nitů   | 200 nitů   |
| Obnovovací frekvence       | 60 Hz  | 60 Hz  | 60 Hz  | 60 Hz  |
| Minimální pozorovací úhly: |  |  |  |  |
| Horizontální               | 40/40  | 85/85  | 80/80  | 40/40  |
| Vertikální                 | 10/30  | 85/85  | 80/80  | 10/30  |
| Rozteč pixelů              | 0,226 × 0,226                                    | 0,161 × 0,161                                    | 0,161 × 0,161                                    | 0,226 × 0,226                                    |

**Tabulka 23. Klávesnice**

| Funkce       | Specifikace   |                         |
|--------------|---|-------------------------|
|              | Podsvícená klávesnice   | Nepodsvícená klávesnice |
| Počet kláves | USA: 106 kláves, Spojené království: 107 kláves, Brazílie: 109 kláves, Japonsko: 110 kláves |                         |

**Tabulka 24. Dotyková podložka**


| Funkce          | Specifikace |
|-----------------|-------------|
| Aktivní oblast: |             |
| Osa X           | 99,50 mm    |
| Osa Y           | 53,00 mm    |



**Tabulka 25. Baterie**

| <b>Funkce</b>      | <b>3článková (38 Wh)</b>   | <b>4článková (51 Wh)</b> |
|--------------------|--|--------------------------|
| Typ                |  |                          |
| Rozměry:           |  |                          |
| Hloubka            | 177,50 mm (6,98 palce)   | 233,00 mm (9,17 palce)   |
| Výška              | 7,05 mm (0,27 palce)   | 7,05 mm (0,27 palce)     |
| Šířka              | 94,80 mm (3,73 palce)  | 94,80 mm (3,73 palce)    |
| Hmotnost           | 265 g (0,58 liber)   | 340 g (0,75 liber)       |
| Napětí             | 11,1 V stejn.  | 7,4 V stejn.             |
| Životnost          | 300 cyklů vybití/nabití  |                          |
| Teplotní rozsah:   |  |                          |
| Provozní           | <ul style="list-style-type: none"> <li>• Nabíjení: 0 °C až 50 °C</li> <li>• Vybíjení: 0 °C až 70 °C</li> <li>• Provozní: 0 °C až 35 °C (32 °F až 95 °F)</li> </ul> |                          |
| Neprovozní         | -40 °C až 65 °C (-40 °F až 149 °F)   |                          |
| Knoflíková baterie | 3V lithiová CR2032   |                          |

**Tabulka 26. AC Adapter**

| <b>Funkce</b>             | <b>Specifikace</b>  |
|---------------------------|---|
| Typ                       | 65 W nebo 90 W  |
|                           |  <b>POZNÁMKA:</b> <ul style="list-style-type: none"> <li>• 90W adaptér je zasílán v Indii a v ostatních oblastech je volitelný.</li> </ul> |
| Vstupní napětí            | 100 až 240 V stř.   |
| Vstupní proud (max.)      | 1,5 A   |
| Vstupní frekvence         | 50 až 60 Hz   |
| Výstupní proud            | 3,34 A a 4,62 A   |
| Jmenovité výstupní napětí | 19,5 V stejn. +/- 1,0 V   |
| Teplotní rozsah:          |   |
| Provozní                  | 0 °C až 40 °C (32 °F až 104 °F)   |
| Neprovozní                | -40 °C až 70 °C (-40 °F až 158 °F)  |

**Tabulka 27. Rozměry a hmotnost**

| <b>Funkce</b> | <b>Kryt vyztužený sklolaminátovým polymerem bez dotykového panelu</b> | <b>Kryt typu Mag bez dotykového panelu</b> | <b>Kryt typu Mag s dotykovým displejem</b> |
|---------------|---|--|--|
| Výška         |   |  |  |
| Vepředu       | 20,40 mm (0,80 palce)   | 20,40 mm (0,80 palce)                      | 20,40 mm (0,80 palce)                      |
| Vzadu         | 23,10 mm (0,91 palce)   | 22,85 mm (0,90 palce)                      | 23,80 mm (0,94 palce)                      |
| Šířka         | 334,90 mm (13,19 palce)   | 334,90 mm (13,19 palce)                    | 334,90 mm (13,19 palce)                    |
| Hloubka       | 231,15 mm (9,10 palce)  | 231,15 mm (9,10 palce)                     | 231,15 mm (9,10 palce)                     |
| Hmotnost      | 1,84 kg (4,05 libry)  | 1,80 kg (3,98 libry)                       | 1,83 kg (4,13 libry)                       |

**Tabulka 28. Prostředí**

| <b>Funkce</b>                                     | <b>Specifikace</b>                                     |
|---|--|
| Teplota:  |  |
| Provozní  | 0 °C až 35 °C (32 °F až 95 °F)                         |
| Skladovací  | -40 °C až 65 °C (-40 °F až 149 °F)                     |
| Relativní vlhkost (max.):                         |  |
| Provozní  | 10–90 % (bez kondenzace)                               |
| Skladovací  | 5–95 % (bez kondenzace)                                |
| Nadmořská výška (max.):                           |  |
| Provozní  | 0 m až 3048 m (0 stop až 10 000 stop)<br>0 °C až 35 °C |
| Neprovozní  | 0 m až 10 668 m (0 stop až 35 000 stop)                |
| Úroveň uvolňování znečišťujících látek do ovzduší | G1 dle normy ISA-71.04–1985                            |

## Diagnostika


Vyskytnou-li se potíže s počítačem, spusťte před kontaktováním společnosti Dell a vyhledáním technické podpory diagnostiku ePSA. Cílem diagnostiky je vyzkoušet hardware počítače bez nutnosti použít dodatečné zařízení nebo rizika ztráty dat. Pokud nedokážete problém sami napravit, výsledky diagnostiky mohou zaměstnancům podpory pomoci ve vyřešení problému za vás.

### Rozšířená diagnostika vyhodnocení systému před jeho spuštěním (ePSA)

Diagnostika ePSA (známá také jako diagnostika systému) slouží k provedení kompletní kontroly hardwaru. Diagnostika ePSA je součástí systému BIOS a lze ji spustit pouze v systému BIOS. Vestavěná diagnostika systému nabízí řadu možností, se kterými můžete u konkrétních zařízení nebo jejich skupin provádět následující:

- Spouštět testy automaticky nebo v interaktivním režimu
- Opakovat testy
- Zobrazit nebo ukládat výsledky testů
- Procházet testy a využitím dalších možností testu získat dodatečné informace o zařízeních, u kterých test selhal
- Prohlížet stavové zprávy s informacemi o úspěšném dokončení testu
- Prohlížet chybové zprávy s informacemi o problémech, ke kterým během testu došlo

 **VÝSTRAHA:** Systémovou diagnostiku používejte pouze k testování vlastního počítače. Použití u jiných počítačů může mít za následek neplatné výsledky nebo zobrazení chybových zpráv.

 **POZNÁMKA:** Některé testy u konkrétních zařízení vyžadují zásah uživatele. Během provádění diagnostických testů se proto nevzdalujte od počítače.

Diagnostiku ePSA lze spustit dvěma způsoby:





1. Zapněte počítač.
2. Během spouštění počítače vyčkejte na zobrazení loga Dell a stiskněte klávesu <F12>.
3. Na obrazovce se spouštěcí nabídkou vyberte možnost **Diagnostics** (Diagnostika).  
Zobrazí se okno **Enhanced Pre-boot System Assessment** (Rozšířené vyhodnocení systému před jeho spuštěním) se všemi zařízeními v počítači. Diagnostické testy proběhnou u všech uvedených zařízení.
4. Chcete-li spustit diagnostický test u konkrétního zařízení, stiskněte klávesu <Esc> a klepnutím na tlačítko **Yes** (Ano) ukončete diagnostický test.
5. V levém podokně vyberte požadované zařízení a klepněte na tlačítko **Run Tests** (Spustit testy).
6. V případě jakéhokoli problému se zobrazí chybové kódy.  
Chybový kód si poznamenejte a obraťte se na společnost Dell.

nebo

1. Vypněte počítač.
2. Stiskněte a podržte klávesu <fn> a zároveň tlačítko napájení a poté je oba pusťte.  
Zobrazí se okno **Enhanced Pre-boot System Assessment** (Rozšířené vyhodnocení systému před jeho spuštěním) se všemi zařízeními v počítači. Diagnostické testy proběhnou u všech uvedených zařízení.
3. Na obrazovce se spouštěcí nabídkou vyberte možnost **Diagnostics** (Diagnostika).  
Zobrazí se okno **Enhanced Pre-boot System Assessment** (Rozšířené vyhodnocení systému před jeho spuštěním) se všemi zařízeními v počítači. Diagnostické testy proběhnou u všech uvedených zařízení.
4. Chcete-li spustit diagnostický test u konkrétního zařízení, stiskněte klávesu <Esc> a klepnutím na tlačítko **Yes** (Ano) ukončete diagnostický test.
5. V levém podokně vyberte požadované zařízení a klepněte na tlačítko **Run Tests** (Spustit testy).
6. V případě jakéhokoli problému se zobrazí chybové kódy.  
Chybový kód si poznamenejte a obraťte se na společnost Dell.

## Indikátory stavu zařízení

Tabulka 29. Indikátory stavu zařízení

|   |   |
|---|---|
|    | Svítlí se po zapnutí počítače. Bliká, když je počítač v režimu řízení spotřeby. |
|    | Svítlí, když počítač čte nebo zapisuje data.                                    |
|   | Svítlí nebo bliká podle stavu nabití baterie.                                   |
|  | Svítlí, když je aktivována bezdrátová síť.                                      |

LED diody stavu zařízení jsou obvykle umístěny buď na horní, nebo levé straně klávesnice. Používají se pro zobrazení ukládání dat, baterie a připojení a činnosti bezdrátových zařízení. Kromě toho mohou být užitečné jako diagnostický nástroj, když existuje možnost selhání systému.

Následující tabulka uvádí, jak rozumět kódům LED, pokud se vyskytnou případné chyby.

Tabulka 30. Kontrolky LED

| Kontrolka LED pro ukládání dat | Indikátor LED napájení | Indikátor bezdrátové komunikace | Popis chyby   |
|--------------------------------|------------------------|---------------------------------|---|
| Bliká                          | Svítlí                 | Svítlí                          | Pravděpodobně došlo k selhání procesoru.  |
| Svítlí                         | Bliká                  | Svítlí                          | Paměťové moduly byly nalezeny, ale vyskytla se chyba.                           |
| Bliká                          | Bliká                  | Bliká                           | Došlo k selhání základní desky.   |
| Bliká                          | Bliká                  | Svítlí                          | Došlo k možnému selhání grafické karty/videa.                                   |
| Bliká                          | Bliká                  | Nesvítlí                        | Systém selhal při spouštění pevného disku NEBO při spouštění paměti Option ROM. |
| Bliká                          | Nesvítlí               | Bliká                           | U řadiče USB se během inicializace objevila chyba.                              |


| Kontrolka LED pro ukládání dat | Indikátor LED napájení | Indikátor bezdrátové komunikace | Popis chyby  |
|--------------------------------|------------------------|---------------------------------|--|
| Svíí                           | Bliká                  | Bliká                           | Nejsou nainstalovány/rozpoznány žádné paměťové moduly. |
| Bliká                          | Svíí                   | Bliká                           | U displeje se během spouštění objevila chyba.          |
| Nesvíí                         | Bliká                  | Bliká                           | Modem brání systému dokončit test po spuštění (POST).  |
| Nesvíí                         | Bliká                  | Nesvíí                          | Paměť se nepodařilo spustit nebo není podporována.     |

## Indikátory stavu baterie

Když je počítač připojený k elektrické zásuvce, svítí indikátor stavu baterie následujícím způsobem:

|   |  |
|---|--|
| <b>Střídavě bliká žlutý a bílý indikátor</b>              | K notebooku je připojen neověřený či nepodporovaný napájecí adaptér jiného výrobce než společnosti Dell. |
| <b>Střídavě bliká žlutý a trvale svítí bílý indikátor</b> | Dočasné selhání baterie s připojeným napájecím adaptérem.  |
| <b>Trvale bliká žlutý indikátor</b>                       | Závažné selhání baterie s připojeným napájecím adaptérem.  |
| <b>Indikátory nesvíí</b>                                  | Baterie je v režimu plného nabití s připojeným napájecím adaptérem.                                      |
| <b>Svíí bílý indikátor</b>                                | Baterie je v režimu nabíjení s připojeným napájecím adaptérem.   |

## Kontaktování společnosti Dell

 **POZNÁMKA:** Pokud nemáte aktivní internetové připojení, můžete najít kontaktní informace na nákupní faktuře, balicím seznamu, účtence nebo v katalogu produktů společnosti Dell.

Společnost Dell nabízí několik možností online a telefonické podpory a služeb. Jejich dostupnost závisí na zemi a produktu a některé služby nemusí být ve vaší oblasti k dispozici. Chcete-li kontaktovat společnost Dell se záležitostmi týkajícími se prodeje, technické podpory nebo zákaznického servisu:

1. Přejděte na web **dell.com/support**.
2. Vyberte si kategorii podpory.
3. Ověřte svou zemi nebo region v rozbalovací nabídce **Choose a Country/Region (Vyberte zemi/region)** ve spodní části stránky.
4. Podle potřeby vyberte příslušné servisní služby nebo linku podpory.